

La marche.

Que nous apprennent les dernières enquêtes ?

Régis de SOLERE
Frédéric MURARD



Les enquêtes nationales transports

- Des enquêtes renouvelées depuis 40 ans
- L'enquête 2007-08 :
 - Maîtrise d'ouvrage : ministère chargé des transports (SOeS)
 - Maîtrise d'oeuvre : INSEE
 - Coordination scientifique : INRETS
- **Objectif** : connaître les déplacements à courte et longue distance des ménages en France, ainsi que leur accès aux moyens de transport individuels et collectifs.



Quelques chiffres de base...

- 22% des ménages n'ont pas de voiture
- 48% des ménages n'ont pas de vélo d'adulte
- 54% des ménages résident à - de 300 m d'un arrêt de bus
- 41% des ménages trouvent que les trottoirs et les carrefours à moins d'un kilomètre du domicile ne sont pas bien aménagés pour que les piétons se déplacent en sûreté



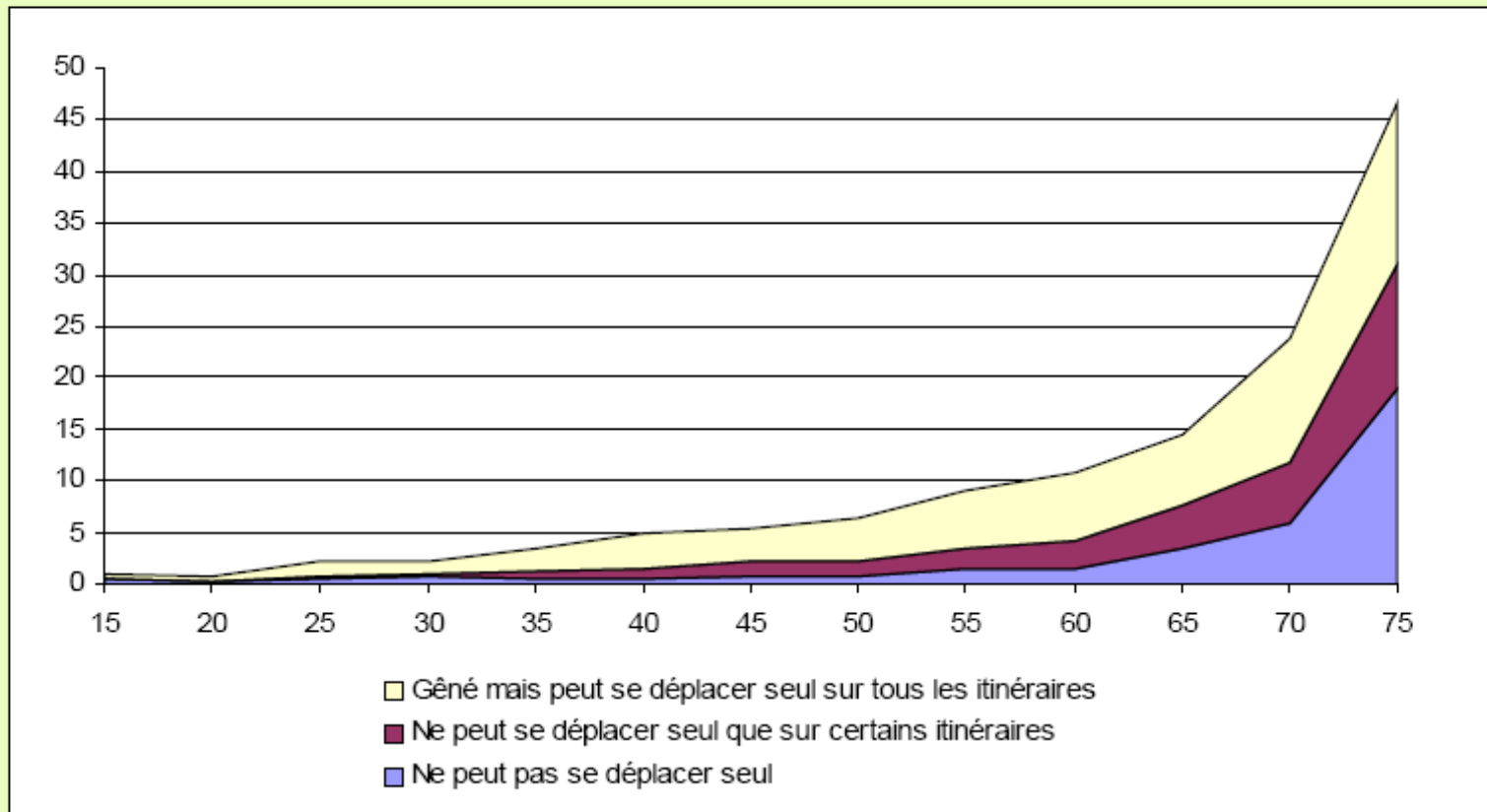
La gêne physique au déplacement

- De plus en plus de personnes gênées ou limitées dans leurs déplacements (11% en 2008)
- 6,6% des personnes sont gênées pour marcher quelques centaines de mètres
- Seulement 59% des 6 ans et plus déclarent marcher au moins 30 minutes par jour en moyenne



La gêne physique au déplacement

Personnes gênées dans leurs déplacements, selon trois niveaux de gêne et selon l'âge (en %)



Champ : individus âgés de 18 ans ou plus résidant en France métropolitaine.
 Sources : SOeS, Insee, Inrets, enquête nationale transports et déplacements 2008



La pratique des modes doux se stabilise

- Chaque semaine : 256 millions de déplacements à pied
31 millions de déplacements en vélo
- En semaine : 0,72 déplacement à pied / jour / personne
0,08 déplacement à vélo / jour / personne

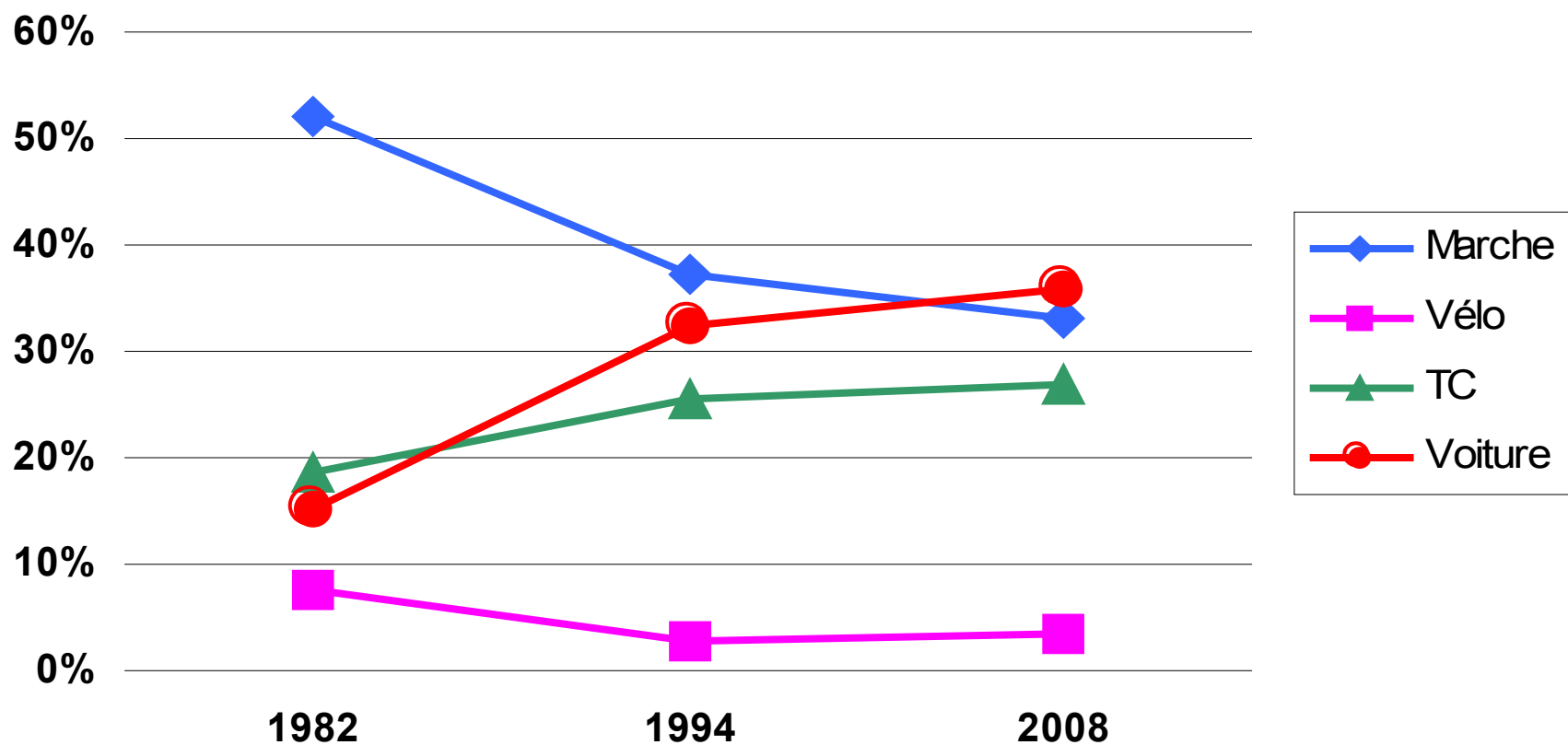
Évolution des parts modales des déplacements de semaine

	Marche	Vélo	Transport collectif	Deux-roues motorisé	Voiture
1982	34,1%	4,5%	8,6%	4,2%	48,8%
1994	23,2%	2,9%	9,0%	1,4%	63,5%
2008	23,0%	2,7%	8,3%	1,6%	64,3%



... en particulier pour le motif « études »

Évolution des parts modales des déplacements de semaine pour motif études



Pour les autres motifs :

- Les modes doux délaissés pour le motif « travail »
- Les modes doux pour faire du sport, la marche pour les achats

Parts modales en semaine selon le motif

Motif	Marche	Vélo	Transport collectif	Deux-roues motorisé	Voiture	Tous modes
Travail	10,7%	1,9%	9,2%	2,5%	75,8%	100%
Etudes	32,1%	3,3%	26,9%	1,2%	36,5%	100%
Achats	27,4%	2,4%	3,5%	0,8%	65,8%	100%
Visites	20,5%	3,5%	4,0%	4,0%	68,1%	100%
Sport	48,1%	7,4%	4,3%	0,7%	39,6%	100%
Autres	23,5%	1,7%	4,7%	0,9%	69,1%	100%
Ensemble	23,1%	2,6%	8,3%	1,6%	64,3%	100%

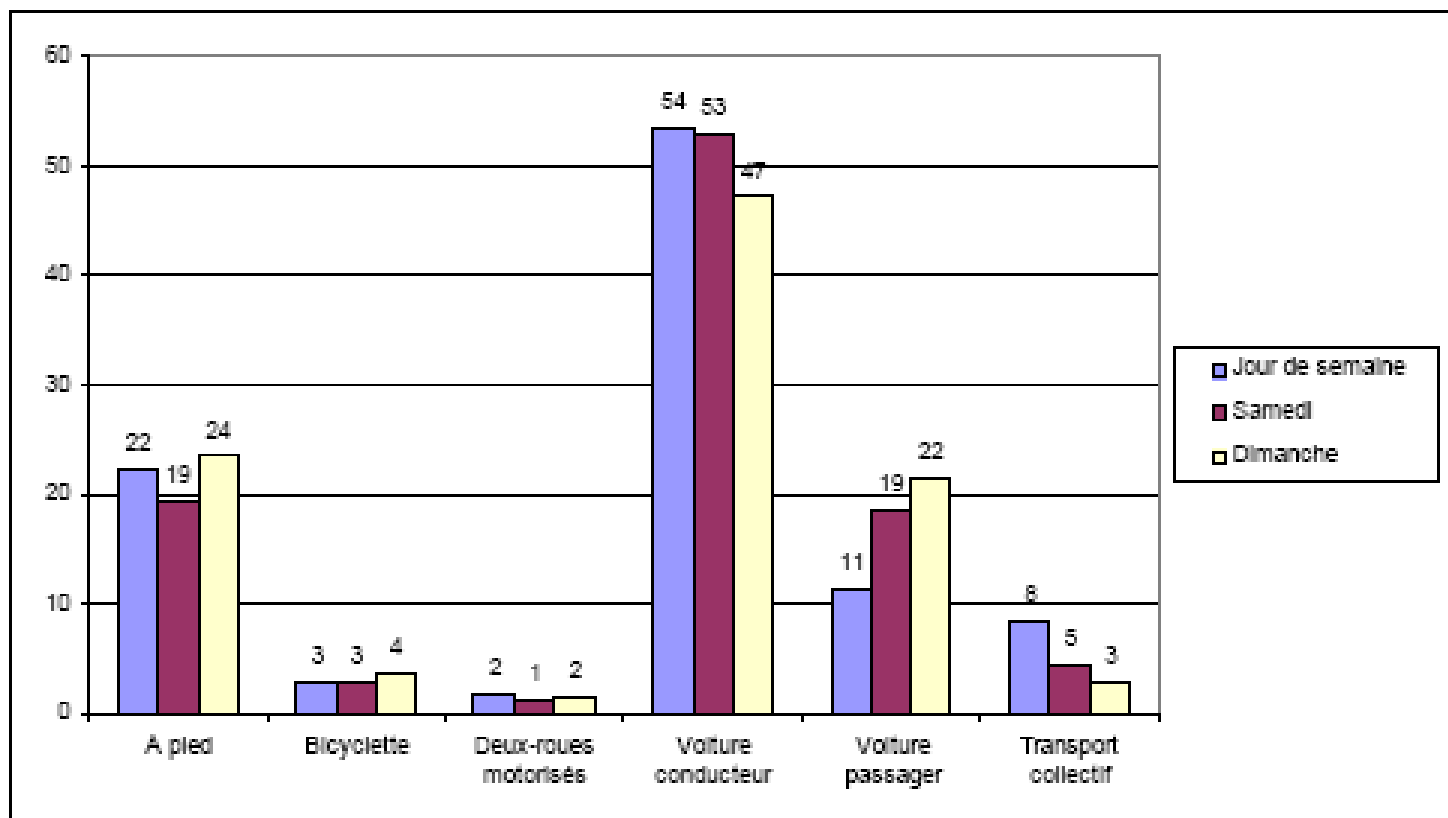
Et le week-end ?

- On se déplace moins
- Le samedi, jour des achats en voiture
 - La marche est peu utilisée ce jour-là
 - Les scolaires utilisent plus le vélo
- Le dimanche
 - On rend visite à des proches, souvent en voiture, rarement à pied
 - On marche et on pédale pour faire du sport



Et le week-end ?

Graphique 4 : Proportion des différents modes de déplacements locaux selon les jours, en semaine et le week-end

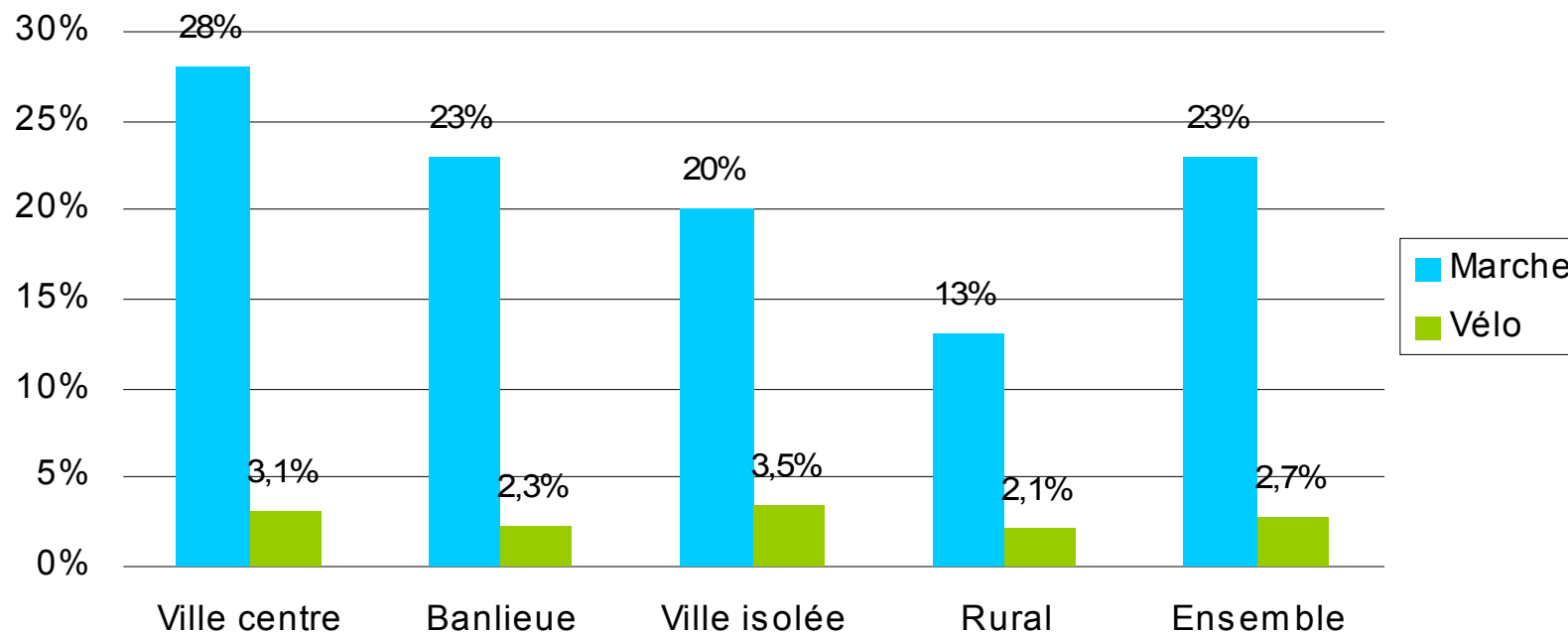


Champ : individus âgés de 6 ans ou plus résidant en France métropolitaine.
Sources : SOeS, Insee, Inrets, enquête nationale transports et déplacements 2008



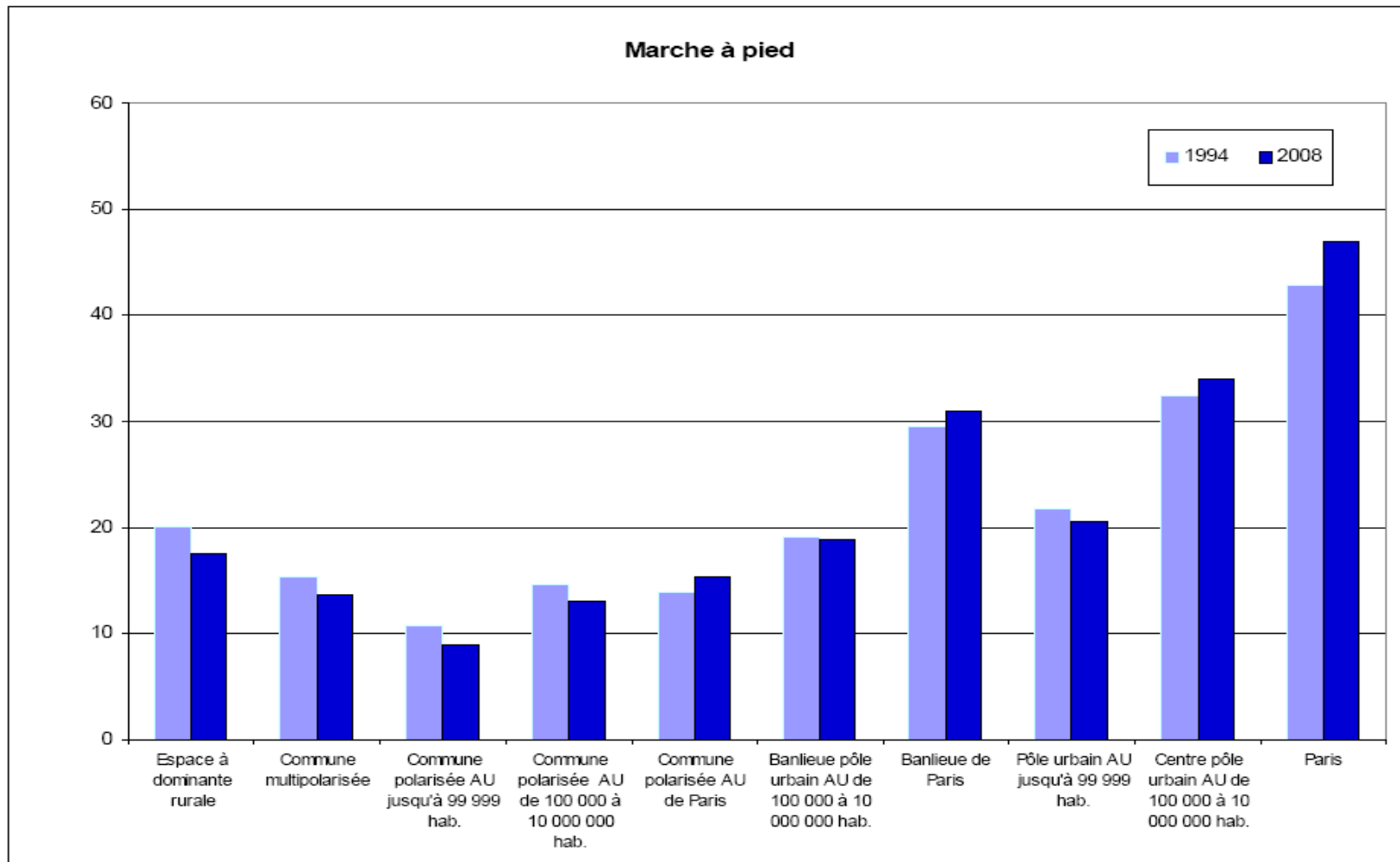
Les modes doux plus utilisés en zones denses

Part des modes actifs dans les déplacements de semaine selon la zone de résidence



La marche toujours en déclin dans les espaces ruraux

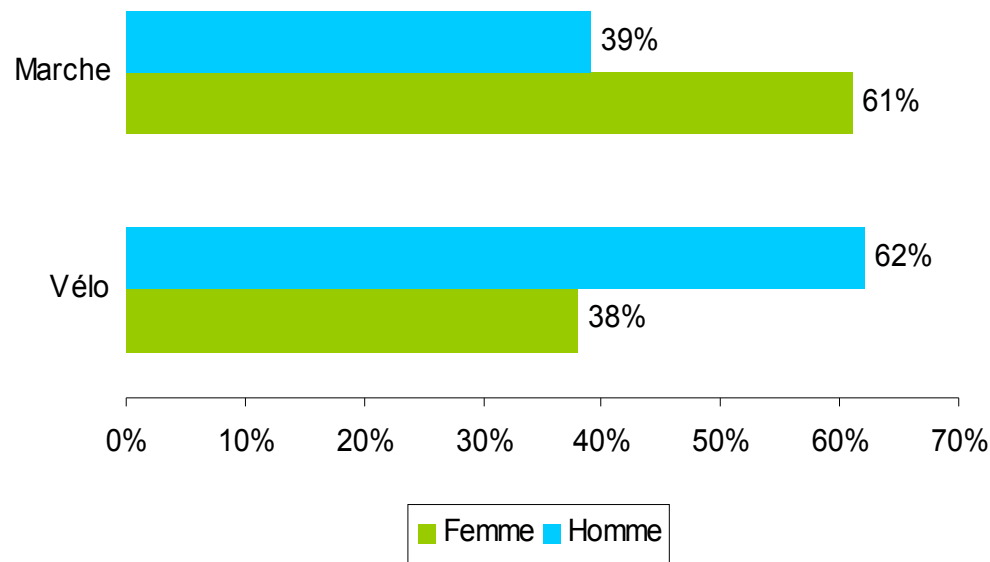
Graphique 5b : Part de la marche à pied dans les déplacements locaux de semaine, selon le type de commune de résidence (en %)



Champ : individus âgés de 6 ans ou plus résidant en France métropolitaine.
Sources : SOeS, Insee, Inrets, enquête nationale transports et déplacements 2008

Quel profil socio-démographique ?

- La marche est surtout féminine



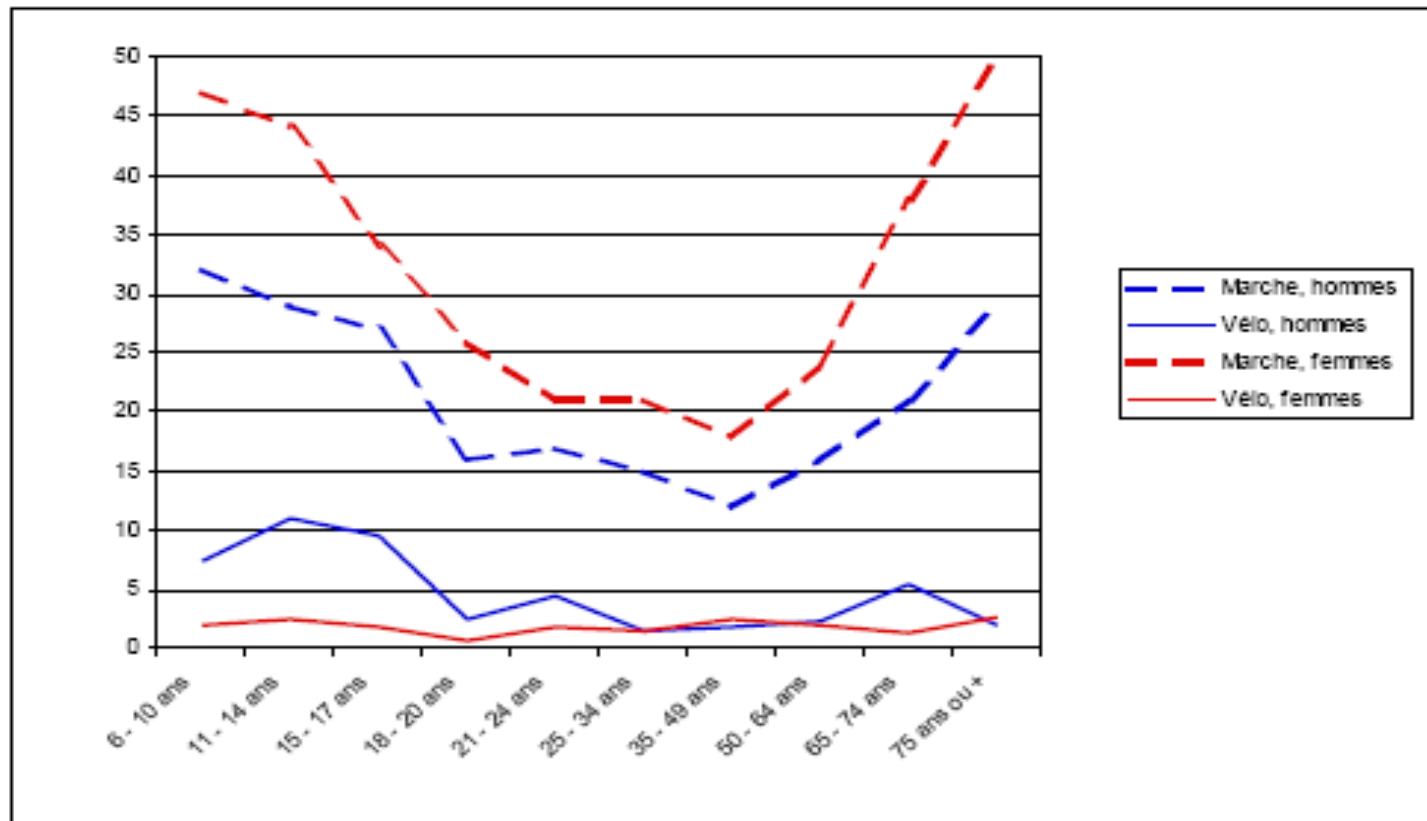
- Les retraités et les étudiants sont des utilisateurs privilégiés des modes doux
- Le vélo délaissé par les ouvriers et plus prisé des cadres



Quel profil socio-démographique ?

- La marche est surtout féminine

Graphique 7 : Part de la marche à pied et du vélo, dans les déplacements locaux en semaine des hommes et des femmes, selon l'âge (en %)

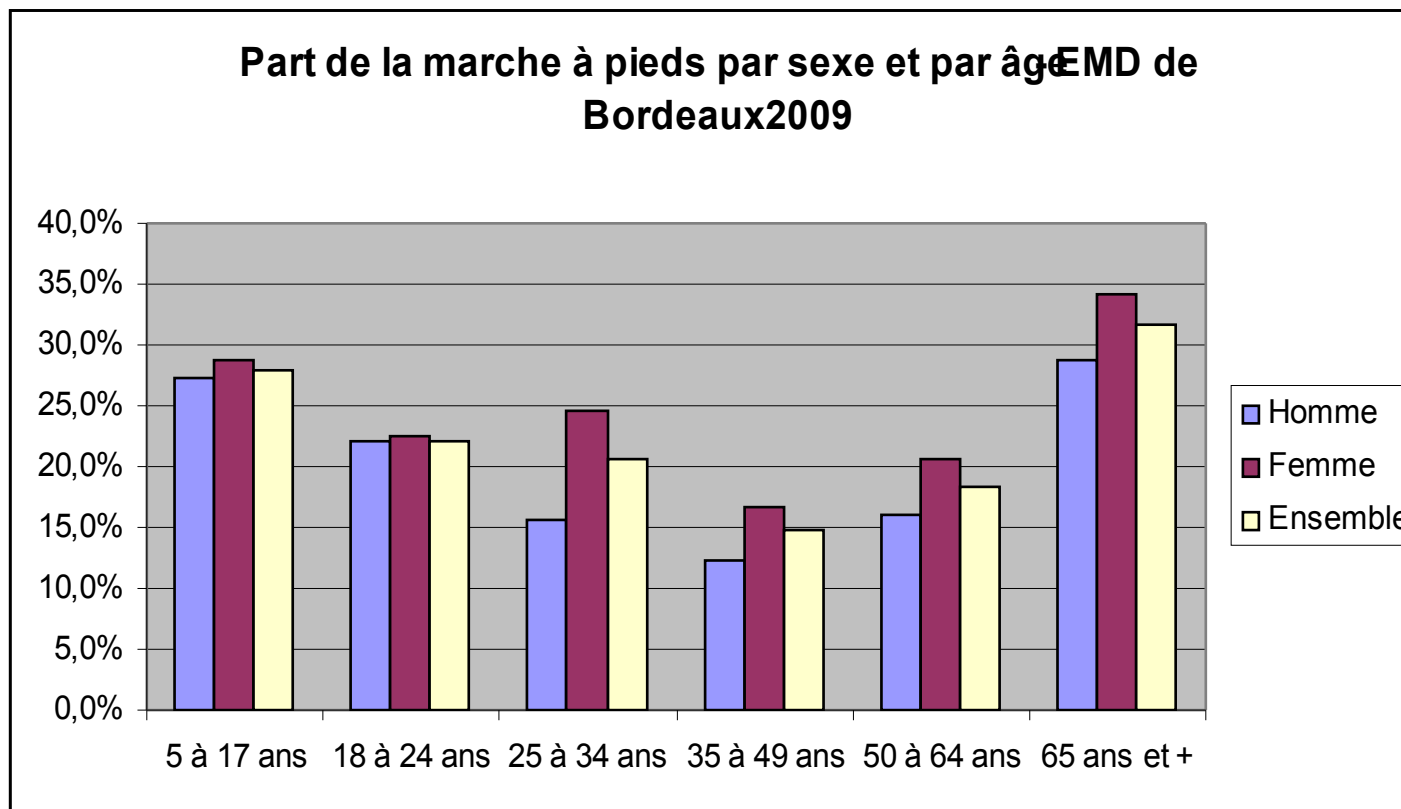


Champ : individus âgés de 6 ans ou plus résidant en France métropolitaine.
Sources : SOeS, Insee, Inrets, enquête nationale transports et déplacements 2008



Un exemple représentatif

La marche est féminine à tous les âges



Durées et distances

Durées

- Durée moyenne d'un déplacement :
 - À pied : 13 minutes
 - À vélo : 16 minutes
- Seulement 15% de la population marche plus de 30 mn
- Les modes doux sont les modes les plus fiables en matière de prévision de temps de parcours

Distances

- 80 % des déplacements à pied font moins de 900 m
- 75 % des déplacements à vélo font moins de 3,2 km



Quelques caractéristiques propres aux marcheurs

Déplacements:

- 1 déplacement en plus par jour en moyenne
- 1 budget temps de déplacement inférieur à celui des non marcheurs
- 1 budget distance « global » 50% plus faible que pour les non marcheurs



La marche de « rabattement », ou la marche au coeur des mobilités!

Deux types:

- La marche pour rejoindre un autre mode, ou depuis un autre mode pour arriver à destination
- La marche entre deux modes au cours d'un déplacement

Et de grosses disparités:

- 12 mn dans un déplacement en train
- 10 mn dans un déplacement en tramway
- 8 à 9 mn dans un déplacement en bus urbain
- 1mn30 pour les déplacements en voiture
- < 1 mn dans un déplacement en vélo ou deux roues motorisé



Synthèse

Des caractéristiques constantes

- Les modes doux plus pratiqués en zones denses
- La marche est plus féminine, le vélo plus masculin
- Des déplacements relativement courts

Des évolutions

- De plus en plus de personnes gênées dans leurs déplacements
- Une stabilisation des modes doux !
- Un usage du vélo qui se modifie

Une pratique de la marche insuffisante pour la santé



Merci de votre attention

Présentation préparée par Régis de Solere

Chargé d'études « Analyse de la mobilité »

regis.de-solere@developpement-durable.gouv.fr

Tel : + 33 (0)4 72 74 58 29

