



# Recueil de bonnes pratiques d'écomobilité scolaire sur l'agglomération nantaise



## PRÉAMBULE

---

Ce recueil de bonnes pratiques se place dans le cadre du marché accordé par Nantes Métropole pour accompagner les établissements scolaires de niveau élémentaire de l'agglomération dans la réalisation d'études d'écomobilité.

Il s'insère dans le dispositif du plan vélo, qui contribue à la ville apaisée et des courtes distances. Au-delà de cette construction, la promotion de l'écomobilité scolaire repose sur trois objectifs forts :

- Améliorer le taux de venue à pied et à vélo dans les écoles primaires,
- Renforcer le sentiment de sécurité pour l'ensemble des déplacements,
- Agir sur la santé.

L'objectif de ce recueil de bonnes pratiques est de partager des pratiques remarquables, des aménagements particuliers en faveur de l'écomobilité scolaire et des exemples forts du dispositif d'accompagnement animé par Nantes Métropole

# LE DISPOSITIF D'ACCOMPAGNE DE L'ÉCOMOBILITÉ SCOLAIRE

Depuis début 2016, Nantes Métropole s'est engagé dans l'accompagnement de proximité d'écoles élémentaires vers l'écomobilité scolaire. Après 4 écoles accompagnées en régie, la Métropole confie le dispositif à un groupement de bureaux d'études.

En tout, une cinquantaine d'écoles seront accompagnées, via 6 phases de travail :

- Réalisation d'un diagnostic des déplacements : relevés techniques, observations des pratiques, entretiens auprès de la communauté pédagogique et enquêtes auprès des familles
- Formalisation d'une note de préconisations en faveur de l'écomobilité scolaire
- Animation d'une concertation avec les différents acteurs de la vie scolaire
- Etablissement d'un plan d'actions co-construit et politiquement accepté
- Organisation d'un temps fort d'animation et de sensibilisation autour de la démarche
- Evaluation des pratiques 2 ans après la mise en œuvre des actions.

Certaines de ces étapes ont revêtu un caractère particulièrement remarquable dans certaines écoles. Elles vous sont présentées ici.

## Pratiques exemplaires choisies

### **Dispositif lancé en 2015-2016**

- Ecole Bois saint Louis à Orvault : expérimentation du métropiéton et d'une aire piétonne temporaire
- Ecole Anatole de Monzie à Nantes : animation d'un temps fort de sensibilisation à l'écomobilité lors de la Fête de l'école

### **Dispositif lancé en 2017-2018**

- Ecole de la pierre Mara à Indre : format de concertation participative avec les parents d'élèves
- Ecole Longchamp à Nantes : aménagement d'un parvis devant l'entrée de l'école
- Ecoles Jules Verne à Mauves sur Loire : journée d'éducation à la pratique du vélo

### **Emile le Serpent Mobile**

- Animé à l'école Paul Bert à Couëron et aux Grands Bois à Saint-Herblain



# LES BONNES PRATIQUES EN QUESTION

# LE MÉTROPIÉTON

## et l'aire piétonne temporaire de l'école Bois Saint Louis, à Orvault

L'objectif de ces actions d'écomobilité scolaire : sécuriser les abords de l'école, apaiser les périodes de déposes et reprises des enfants, faire cohabiter ensemble tous les usagers.

### Le contexte

L'école Bois Saint Louis est située dans une rue en sens unique. Le matin, la rue était saturée de voitures, ce qui rendait les déposes des enfants dangereuses et les nuisances importantes pour tout le monde : les riverains, les enfants, les piétons, les cyclistes et même les automobilistes, qui se retrouvaient embouteillés.

Un travail de concertation avec la communauté pédagogique, les familles, la commune, Nantes Métropole, les riverains, a été engagé autour de la proposition de mise en place d'un métropiéton et d'une fermeture temporaire de la rue.

### LES 2 ANIMATIONS

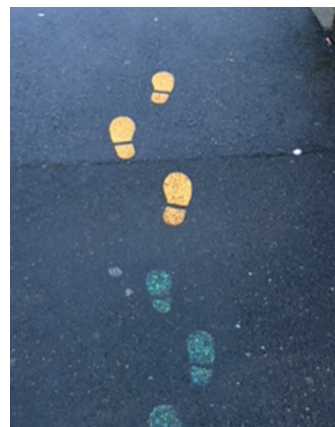
#### Action 1 : le métropiéton

Le métropiéton est une proposition d'itinéraires piétons balisés vers l'école. Il part d'une ou plusieurs aires de stationnement et se compose d'itinéraires courts pour permettre aux enfants de faire le trajet seuls, accompagnés, ou en groupe, en toute sécurité.

Vers l'école Bois Saint Louis à Orvault, le métropiéton propose trois circuits : avec des empreintes de pas au sol pour suivre son chemin, des panneaux de direction pour vérifier la distance restant à parcourir, et ... on y est : c'est l'entrée de l'école !

Ce dispositif a été expérimenté en fin d'année scolaire 2016-2017, au printemps, puis pérennisé sur l'année scolaire 2017-2018.

Le point fort ? Accompagner les enfants dans l'apprentissage de l'autonomie sur le chemin de l'école, tout en proposant un cheminement ludique.



## Action 2 : la rue réservée aux piétons

Le métropiéton est doublé par la mise en place d'une aire piétonne temporaire. La rue des Lilas, qui dessert l'école, est rendue exclusivement piétonne de 8h25 à 8h50 les jours d'école. L'accès est interdit aux véhicules.

Les objectifs ? Sécuriser l'entrée de l'école, apaiser le parcours des enfants, et favoriser les modes actifs dans les déplacements vers l'école.

### En images

Sur Orvault, le métropiéton et l'aire piétonne temporaire sont pérennisés sur l'école Bois Saint Louis. Un métropiéton est en cours de déploiement sur l'école du Bois Raguenet. Le dispositif sera généralisé à toutes les écoles de la commune petit à petit. L'accompagnement par une fermeture temporaire de rue se fera dès que la situation le permet.



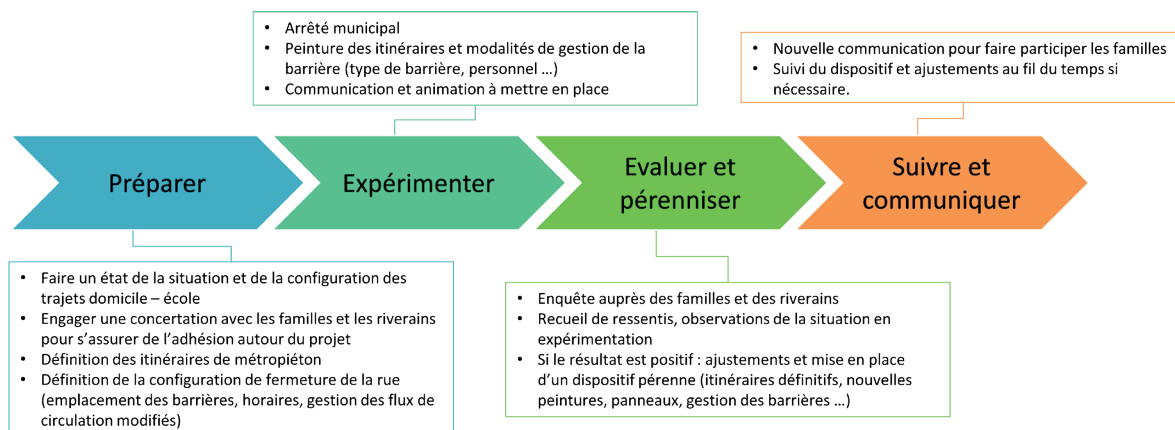
Marquage au sol ludique guidant vers l'école



De gauche à droite :

La signalétique incitant à venir à l'école  
Elève sur le chemin de l'école  
Personnel communal préposé à la manipulation de la barrière  
Fermeture de rue par une Ganivelle

## Mise en oeuvre pas à pas



## Perception du dispositif

### Points forts

- Apaisement des circulations sur la rue
- Renforcement de la sécurité des enfants devant l'école
- Apprentissage de l'autonomie sur le chemin de l'école pour les enfants
- Ludification de l'espace public

### Points d'amélioration

- Incitation plus forte des familles à la participation au métropiéton
- Faire participer les familles et les enfants à la construction des itinéraires
- Sensibilisation des parents automobilistes sur les comportements incivils de stationnement anarchique et de dépose « au vol » à proximité de la barrière de fermeture de la rue.

### Témoignages

#### Un parent

« l'entrée de l'école est plus calme, cela dit, une partie du problème s'est reportée plus loin, devant les barrières de fermeture de la rue »

#### Un riverain

« la rue est bien plus calme le matin, c'est agréable. Il y a moins de voitures garées devant les maisons »

#### Un technicien communal

« il serait intéressant de construire les cheminements de métropiéton directement avec les enfants : prévoir des sorties sur le terrain pour identifier les itinéraires, repérer les lieux. Cela permet de co-construire le dispositif avec les enfants et pourquoi pas les familles. Cela pourrait assurer une meilleure adhésion et une meilleure participation »

#### Un élu communal

« la situation s'est nettement améliorée grâce à la fermeture de la rue. Il faudrait voir à déployer le système le mercredi midi également. Par contre, ce n'est pas nécessaire ni évident à mettre en place les soirs au vu de l'étalement des heures de reprises des enfants ».

# LE TEMPS FORT D'ANIMATION

## de l'école Anatole de Monzie, à Nantes

La participation à ce temps fort a permis de valoriser le dispositif « Ecomobilité scolaire » dans un format pédagogique et ludique, et de mobiliser enseignants et parents d'élèves autour d'actions de sensibilisation, reproductibles dans le temps

### Le contexte

L'école a décidé de mettre en valeur les déplacements doux, et en particulier le vélo, lors de la Fête de l'école. Un temps de travail préparatoire a été indispensable en amont de l'évènement afin de pouvoir :

- Adapter l'action au format de la Fête de l'école et s'intégrer au pré-programme de la Fête
- Impliquer et co-construire la chaîne d'animations avec la communauté pédagogique et les partenaires
- Préparer les bonnes conditions d'accueil des partenaires (matériel, repas, liens humains).

### LES 4 ANIMATIONS

#### Action 1 : la parade déguisée

Organisée par l'association des parents d'élèves et les enseignants, la parade déguisée a permis de parcourir les nouveaux aménagements réalisés entre les écoles maternelle et élémentaire, avec la participation de Place au Vélo et d'Îlot Familles (ouverture de la parade en vélos cargos).



#### Action 2 : les ateliers vélos

Organisée par l'association des parents d'élèves et les enseignants, la parade déguisée a permis de parcourir les nouveaux aménagements réalisés entre les écoles maternelle et élémentaire, avec la participation de Place au Vélo et d'Îlot Familles (ouverture de la parade en vélos cargos).





## LES 4 ANIMATIONS

### Action 3 : des stands d'information et sensibilisation

Pour valoriser le dispositif « Ecomobilité scolaire » et sensibiliser les parents d'élèves à l'offre vélos et transports collectifs sur la métropole (Stands Bicloo et Nantes Métropole).

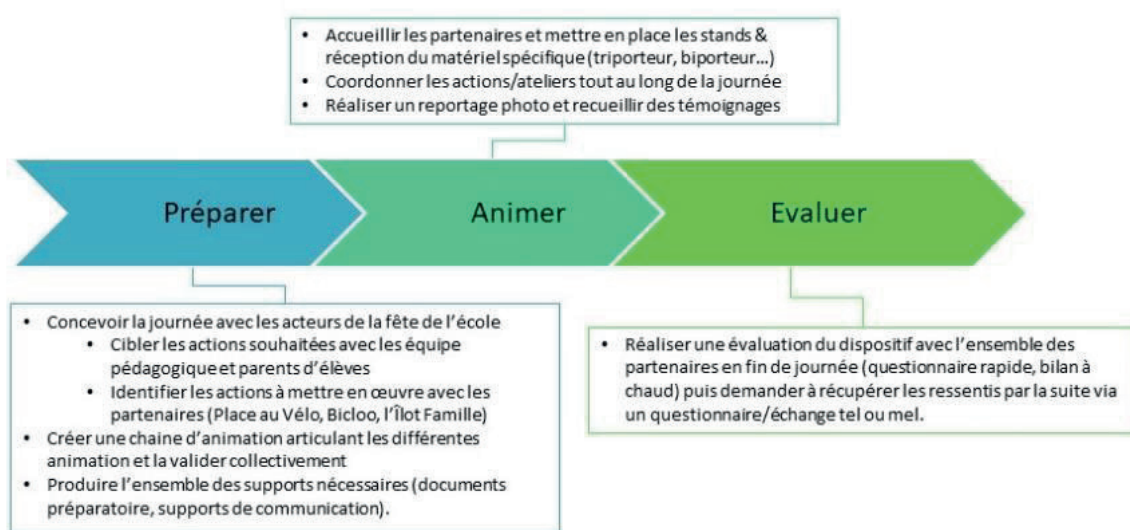


### Action 4 : la tombola

La participation de Nantes Métropole aux lots de la tombola (jeux de cartes « toi, moi, nous, la rue pour tous », kits sécurités vélos, clés USB ...) a renforcé l'ancrage de l'écomobilité dans la Fête de l'École



## Mise en oeuvre pas à pas



## Perception du dispositif

### Points forts

- Des familles au rendez-vous !  
Stand NM et Bicloo : +/- 30 pers  
Parade déguisée : +/- 200 pers  
Ateliers vélos : +/- 50 enfants  
Vélos à l'essai : +/- 70 adultes et 80 enfants
- Des retours positifs des enfants, des parents et de l'équipe pédagogique
- Un intérêt fort des parents autour du vélo, en particulier des vélos cargos
- Une cohérence du volet écomobilité scolaire grâce à la diversité des partenaires, à un travail de coordination et à un temps de préparation conséquent
- Des partenaires satisfaits de l'accueil et de la coordination de leurs interventions
- Une volonté de poursuivre les actions sur l'écomobilité scolaire de la part de l'école, prête à pérenniser des actions par la suite.

### Points d'amélioration

- Consolider la préparation du temps fort en amont en intégrant les partenaires dès les premières réunions et organiser un repérage terrain pour l'organisation des ateliers vélo
- Améliorer l'accueil des partenaires pour favoriser le sentiment de reconnaissance et leur future implication
- Prévoir un nombre suffisant d'animateurs : 2 par atelier vélo
- Concevoir sous un format ludique la valorisation des aménagements visites contées ? chantées ? théâtralisées ? pour susciter plus d'intérêt
- Repenser l'articulation des stands d'informations par rapport au format fête d'école : appuyer sur le format ludique.

# L'ACCOMPAGNEMENT D'UNE CONCERTATION

## participative à l'école Pierre Mara, à Indre

Dans le cadre de la démarche d'accompagnement de l'écomobilité scolaire, la phase de concertation vise à partager les préconisations formulées suite au diagnostic des déplacements vers l'école.

### Le contexte

Plus qu'un échange d'informations, la phase de concertation menée à l'école de la Pierre Mara à Indre s'est déroulée comme une réelle étape de travail vers un projet partagé et un plan d'actions co-construit.

### Les participants en action et en images

17 personnes ont participé au rendez-vous de concertation. Un groupe à la fois hétérogène et complémentaire : 3 élus (dont le maire), 1 technicienne de la commune, le directeur de l'école, 11 parents d'élèves (dont 3 représentants élus des parents d'élèves) et 1 riverain. Parmi les participants, 2 personnes représentaient l'amicale laïque.

Tous les présents ont participé, les échanges ont été concrets et directs, notamment entre les parents d'élèves et les élus locaux. Ces échanges ont été aidés par :

- La présence d'un animateur pour présenter le contexte et distribuer la parole si nécessaire ;

- L'atelier post-it permettant à chaque participant d'écrire ses idées, tout est restant anonyme s'il le souhaite, car les post-it étaient ensuite regroupés dans le désordre ;

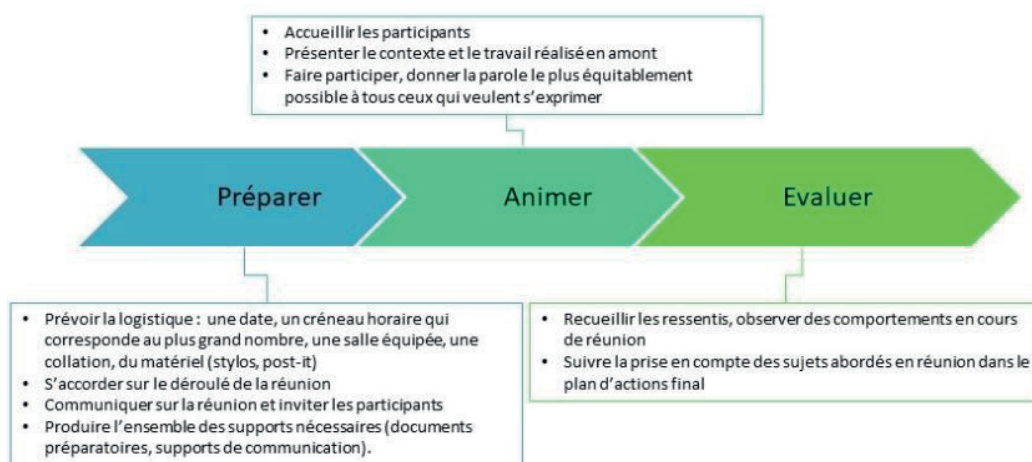
- La collation apportée par la mairie, favorisant la convivialité ;
- La mise à disposition d'un service de garde des enfants des participants pendant la réunion.



Le bilan de l'atelier s'est fait autour d'une collation et de cette question concrète : « Quelle est l'action prioritaire à mettre en place selon vous ? ».



## Mise en oeuvre pas à pas



## Perception du dispositif

- Points forts
- Le service de garde des enfants, proposé par la commune, a facilité la participation des parents
  - La collation a apporté de la convivialité
  - L'opportunité de s'exprimer sans prendre la parole via les post-it
  - Un animateur neutre pour gérer les échanges

- Points d'amélioration
- Une communication plus importante pour mobiliser plus de participants : via les cahiers des élèves, mais aussi via les supports d'informations locaux, un mailing si possible, des relances régulières

# L'AMÉNAGEMENT D'UN PARVIS

## devant l'entrée de l'école Longchamp, à Nantes

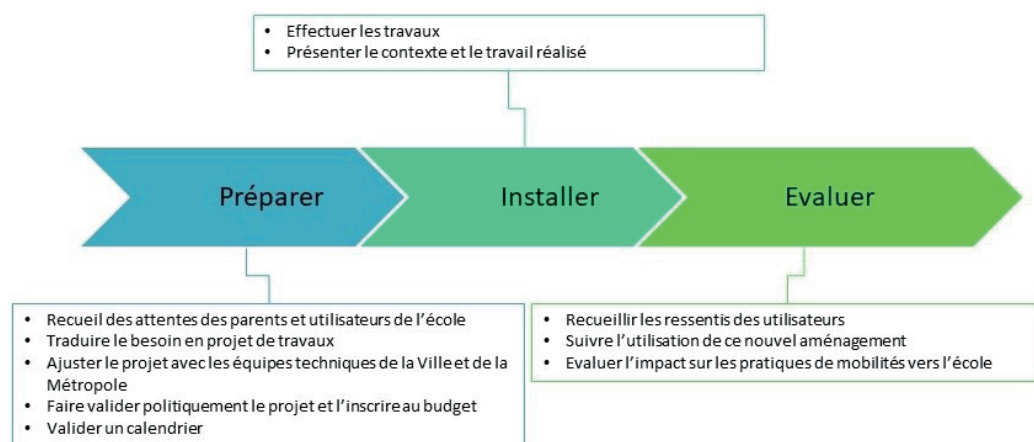
Le travail participatif effectué lors de la démarche écomobilité scolaire a permis de réaliser un élargissement de trottoir afin de disposer d'un parvis large devant l'entrée de l'école, pouvant accueillir tous les usagers.

### Le contexte

L'entrée de l'école Longchamp à Nantes se fait via un portail unique pour les élémentaires et les maternelles, qui donne directement sur la rue encombrée et à sens unique : des ingrédients pour une dépose encombrée et inconfortable pour tout le monde. Après les travaux : plus de confort pour l'attente et la circulation tous modes, et de la place pour stationner les vélos



## Mise en oeuvre pas à pas



## Perception du dispositif

### Points forts

- Une amélioration du confort des élèves et de leurs parents à l'entrée de l'école
- La possibilité de stationner son vélo devant l'école pour les parents
- Une sécurisation de la traversée piétonne juste en face de l'entrée par l'amélioration de la visibilité des piétons.

### Points d'amélioration

- Il n'est pas évident de stationner un vélo cargo sur le nouveau parvis
- L'installation de potelets sur le trottoir opposé était prévue pour empêcher le stationnement anarchique sur le passage piéton. Cela n'a pas pu être fait.

### Témoignages

#### Un technicien du Pôle de Nantes Métropole

« Les travaux se sont bien passés. Cependant, nous n'avons pas pu positionner de potelets sur le trottoir opposé car la largeur est insuffisante. Pour achever les travaux, il reste les marquages à rafraîchir (passage piéton, bande cyclable, etc..). »

#### Le directeur de l'école

« Cet aménagement est tout à fait adapté et bénéfique pour les enfants et parents aux heures d'entrée et de sortie de l'école. Il manque des potelets de l'autre côté du passage piéton, afin d'empêcher le stationnement des voitures sur ce passage piéton »

# LA JOURNÉE D'ÉDUCATION AU VÉLO

## de l'école Jules Verne, à Mauves-sur-Loire

Dans le cadre du dispositif d'accompagnement de l'écomobilité scolaire, l'équipe pédagogique a été accompagnée par l'association Place au Vélo sur leurs ateliers annuels de circulation à vélo.

### Le contexte

Chaque année, les enseignants de l'école Jules Verne organisent une journée « Sécurité à Vélo » et assurent la tenue de différents exercices de maniabilité vélo. Lors de l'animation 2018, Place au Vélo les a accompagnés. Des stands d'information sur les mobilités étaient également présents pour échanger avec les parents.

### LES 2 ANIMATIONS EN IMAGES



### Atelier 1 : vélo

Cette journée était dédiée à des ateliers vélo pour les enfants de la Grande Section au CM2. 8 classes ont participé. Au programme : exercices de maniabilité, parcours de mise en situation, travail sur l'aisance à vélo, et petites réparations. Un format à la fois pédagogique et ludique.

Les échanges entre les enseignantes et les animateurs de Place au Vélo ont été très constructifs : de nombreux apports pédagogiques pour les enseignantes, et la participation à un format d'intervention nouveau pour Place au Vélo.

Enfants, enseignants, intervenants et parents étaient ravis de la journée.



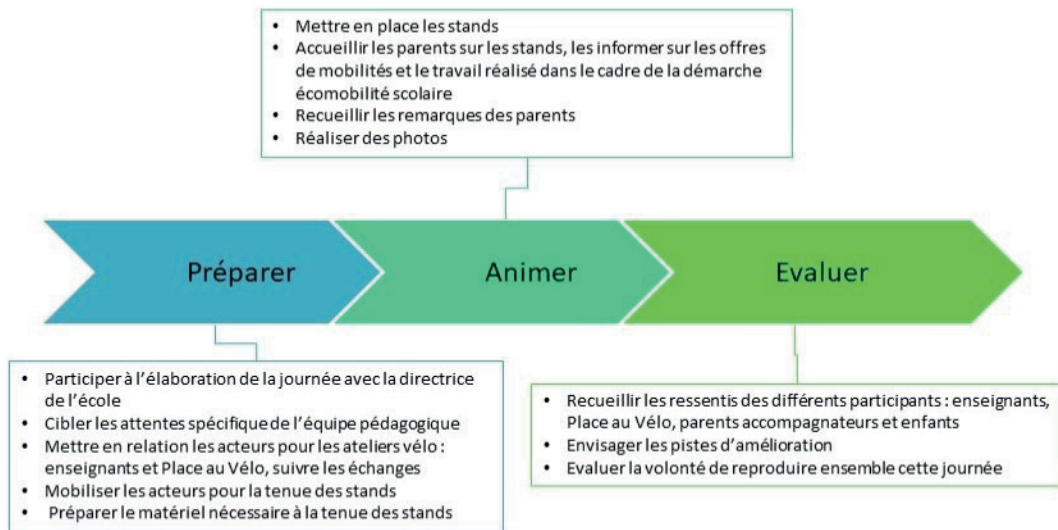
### Atelier 2 : stands d'information

Un premier stand visait à valoriser le dispositif « Ecomobilité scolaire » et sensibiliser les parents d'élèves aux offres de mobilités disponibles pour leurs trajets : étapes de travail de la démarche d'écomobilité scolaire, actions prioritaires envisagées par le plan d'actions, informations générales sur les mobilités ...

Un second stand présentait l'offre de locations de vélos de Nantes Métropole et proposait des essais de vélos à assistance électrique.



## Mise en oeuvre pas à pas



## Perception du dispositif

### Points forts

- Une journée complète, instructive et bénéfique pour les enseignants, les enfants et Place au Vélo ;
- Des retours positifs, des acteurs satisfaits ;
- Un souhait de l'école de Place au Vélo de pouvoir reproduire l'évènement ;
- Une cohérence avec la démarche écomobilité scolaire ;
- Une volonté de l'école de poursuivre les actions relatives à l'écomobilité.

### Points d'amélioration

- Prévoir un contrôle technique en amont de cette journée, afin que tous les enfants aient un vélo correct le jour J ;
- Mieux informer les parents sur la présence de stands d'information, sur l'opportunité d'échanger sur la démarche écomobilité scolaire ;
- Inviter d'autres partenaires à déployer un stand, comme la TAN par exemple ;
- Mobiliser les parents autour de la démarche écomobilité scolaire, sous d'autres formes que la journée Vélo.





# L'ANIMATION DU DÉFI

## Emile le Serpent Mobile aux écoles Paul Bert (Couëron) et Grands Bois (St-Herblain)

Emile le Serpent Mobile est un défi qui se déploie dans 17 pays de l'Union Européenne sous le nom générique « The Traffic Snake Game ». Le but du jeu est de se déplacer de manière durable, le plus possible, afin de faire gagner sa classe. Le défi se déroule sur 2 semaines pendant lesquelles les modes utilisés sont comptés.

### Le contexte

Courant 2018, la campagne s'est lancée dans deux écoles de la métropole nantaise participantes à la démarche écomobilité scolaire : Paul Bert à Couëron et les Grands Bois à Saint-Herblain. Les deux écoles ont fait participer 7 classes au défi Emile le Serpent Mobile, sur les mois de mai et juin 2018.

### En images

Sur l'école des Grands Bois, Emile le Serpent Mobile est venu apporter une touche d'amusement au travail d'accompagnement des mobilités actives déjà entrepris. Cette école a la particularité de connaître déjà des pratiques de mobilités durables fortes sur les trajets domicile – école. Aux comptages de départ, l'école affichait 69 % de trajets réalisés à pied, à vélo, à trottinette, en transport en commun ...

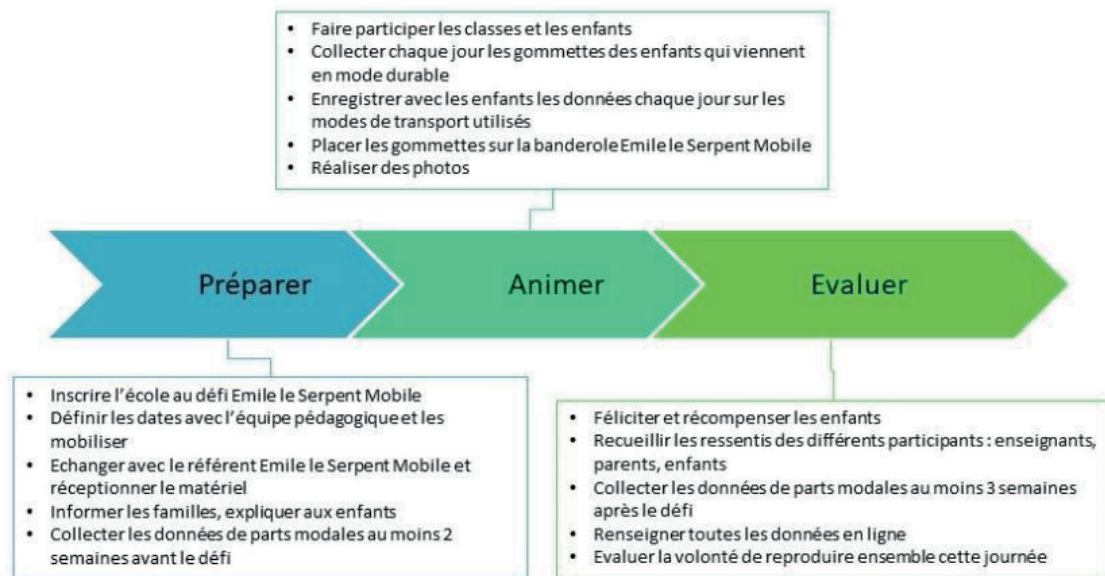
Après le défi, la part a augmenté légèrement pour atteindre les 71 %. Une faible progression, mais difficile de faire mieux quand on voit chiffres de départ ! Le défi a été très apprécié par les différents participants, enseignants comme enfants, ainsi que par les familles.



L'école Paul Bert a également bénéficié d'une situation particulière encadrant ce défi : l'organisation d'une journée d'initiation au vélo organisée pour les CM1 la veille des comptages amont. Pendant cette journée de comptage ainsi que pendant le défi, l'engouement pour les mobilités actives est fort et en progression : de 46 % à 51 % de modes durables. Après le défi, les comptages ont été réalisés une journée de pluie, qui fait retomber la part modale des modes actifs à 45 %.

Les participants ont tous envie de reproduire l'expérience : enfants, enseignants et familles !

## Mise en oeuvre pas à pas



## Perception du dispositif

### Points forts

- Un défi très ludique et stimulant pour les enfants ;
- Le défi est également incitatif pour les parents ;
- Les enseignants ont envie de reproduire l'expérience dans les deux écoles ;
- La simplicité de mise en œuvre est essentielle. Ici, tous les outils sont fournis.

### Points d'amélioration

- Bien prévoir des temps de comptages amont et aval qui soient représentatifs d'une journée classique ;
- Animer le défi sur un temps plus long pour avoir un regard plus réel sur les pratiques de mobilité vers l'école ;
- Inviter d'autres partenaires de l'écomobilité à participer sur un temps fort lié à ce dispositif (stands d'informations, ateliers divers ...).

### Témoignages

#### La directrice de l'école Paul Bert

« La campagne a soutenu l'engouement des familles, c'est à refaire en 2018-2019 ».

#### Le directeur de l'école des Grands Bois

« Emile, cela a donné un super peps, reboosté les familles ... Ca a fini de motiver ceux qui ne pouvaient pas trop venir autrement qu'en voiture, tout le monde en a causé et, c'est pour cela qu'on voit les chiffres modifiés après la campagne ».

Tous les acteurs remontent en parallèle que les aménagements et équipements sont essentiels à la croissance des modes actifs : accès de l'école, stationnement des vélos et trottinettes, sécurité sur les trajets, traversées piétonnes ...