



LES ÉCOLES, UN POINT DE DÉPART POUR LA TRANSFORMATION DES VILLES

l'expérience de la Ville d'Avignon dans la fabrique d'une démarche

Journée d'échanges nationale du 7 décembre 2023

Abords et chemins de l'école : vers
l'apaisement du quartier ?

- webinaire -



AVIGNON
Ville d'exception

1/

2018-2019

Le temps de l'apaisement

- Fermeture à la circulation – sanctuarisation des espaces selon opportunité ;
- Suppression du stationnement à proximité au profit des piétons et de la desserte cyclable (voies d'accès sécurisée et arceaux vélos) ;
- Intégration de mobilier spécifique encourageant la convivialité et l'appropriation de l'espace (assises, lettrages, jeux, design actif) ;
- Végétalisation du parvis par la plantation d'arbres ;
- À l'approche du parvis, pose d'un radar pédagogique (généralisé sur l'ensemble des écoles d'Avignon avec ou sans projet d'aménagement).



Parvis de l'école Roland Scheppler





Parvis de l'école J.H. Fabre



Parvis de l'école de la Croisière



2/

2020-2021

Le temps des contraintes sanitaires

Un changement de paradigme avec le COVID en 2020 avec des actions généralisées en mode « coup de poing » :

- suppression systématique des poches de stationnement, sécurisation avec du mobilier transitoire, mises en sens unique, fermetures temporelles à la circulation VL et peintures au sol ;
- Une série d'affermissement 6 mois plus tard sur la base de ces aménagements avec quelques corrections liées aux usages.





0



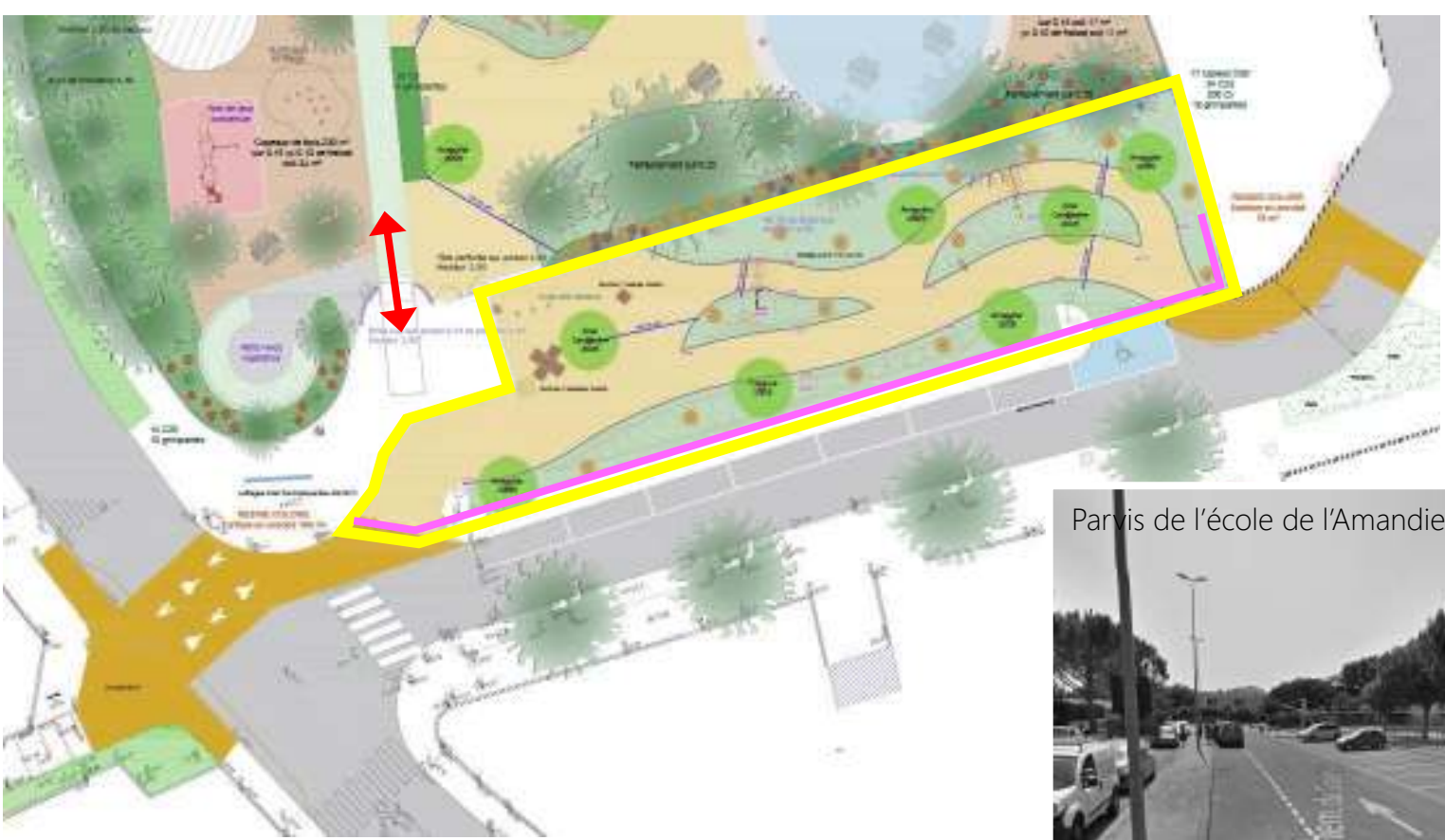
3



1



2



3/

2020-2026

Le temps des transformations

Introduction du programme de transformations des cours d'écoles « *Fraich'Cour* » en 2020, avec une feuille de route construite autour d'une intervention sur 3 cours/an.

- Des cours résilientes face au changement climatique ;
- Des cours qui permettent un accès à la nature ;
- Des cours où chacun trouve sa place et où les relations s'apaisent.

Le travail entrepris en co-construction avec les enfants, les équipes enseignantes, les agents et la communication continue aux familles permettent de travailler l'acceptabilité et de favoriser l'appropriation comme les changements de comportements dans les cours, sur les parvis et le long du chemin des écoliers.



Cour arrière de l'école du Clos du Noyer

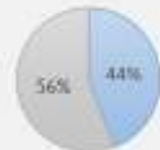




SURFACE TOTALE DE LA COUR
3895 m²

- 1130 m² de revêtement enrobé
- 475 m² de revêtement béton
- 560 m² de revêtement en pavés
- 1730 m² d'espaces verts

Cour Massillargues en 2021



- Surfaces perméables
- Surfaces imperméables

Surfaces imperméables : 2165 m²

SURFACE TOTALE DE LA COUR
3895 m²

- 268 m² d'enrobé
- 299 m² de revêtement en pavés
- 1056 m² de stabilisé
- 2015 m² d'espaces verts
- 357 m² de revêtement en copeaux de bois

Cour Massillargues en 2022



- Surfaces perméables
- Surfaces imperméables

Surface désimpermeabilisée : 894 m²



SURFACE TOTALE DE LA COUR
2732 m²

2 565 m² de revêtement enrobé
100 m² de sols amortissants sur enrobé
67 m² d'espaces verts

Cour Marcel Perrin en 2022



■ Surfaces perméables
■ Surfaces imperméables

Surface ombragée de la cour : Environ 1180 m² soit 43%

SURFACE TOTALE DE LA COUR
2892 m²

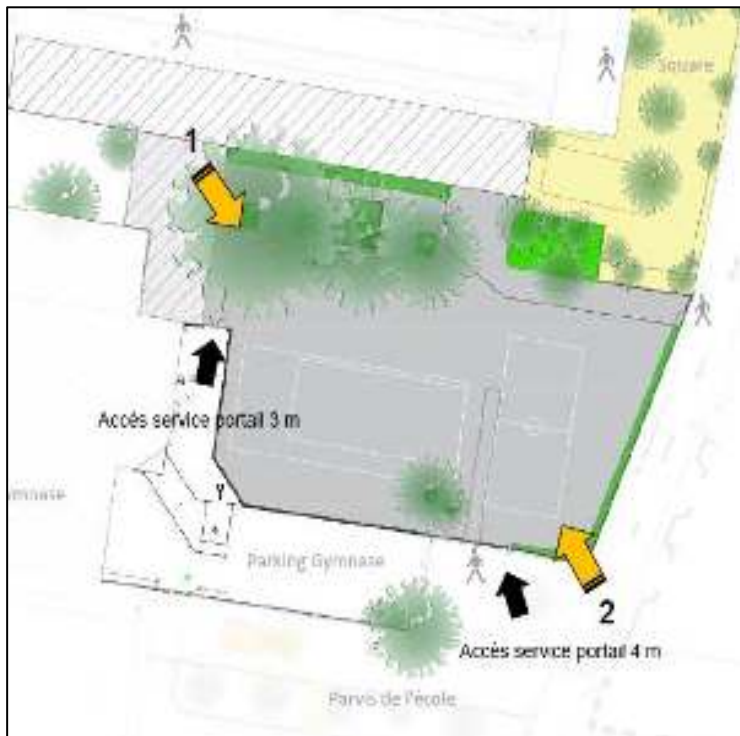
674 m² d'enrobé coloré
180 m² d'arabes
1050 m² en revêtement scablisé drainant
93 m² de sol amortissant
783 m² d'espaces verts
222 m² de revêtement en copeaux de bois

Cour Marcel Perrin en 2023



■ Surfaces perméables
■ Surfaces imperméables

Surface des imperméabilisées : 1 300 m²
Espaces verts enrobés : 283 m²
300 m² de copeaux de bois
14 Arbres et 6 Cypripès
4 poteaux et 4 frises
3 récupérateurs d'eau



SURFACE TOTALE DE LA COUR 2700 m²

2449 m² d'enrobe
331 m² d'espaces verts

Cour Scheppler en 2020



■ Surfaces perméables
● Surfaces imperméables

Surfaces imperméables : 249 m²

SURFACE TOTALE DE LA COUR 2986 m² dont 410 m² en cours partagés

554 m² d'enrobe
936 m² de stabilisé
1129 m² d'espaces verts
317 m² de revêtement en copeaux de bois

Cour Scheppler en 2021



■ Surfaces perméables
● Surfaces imperméables

Surface désimperméabilisée : 1300 m²

École Roland Scheppler

4/

2021-2026

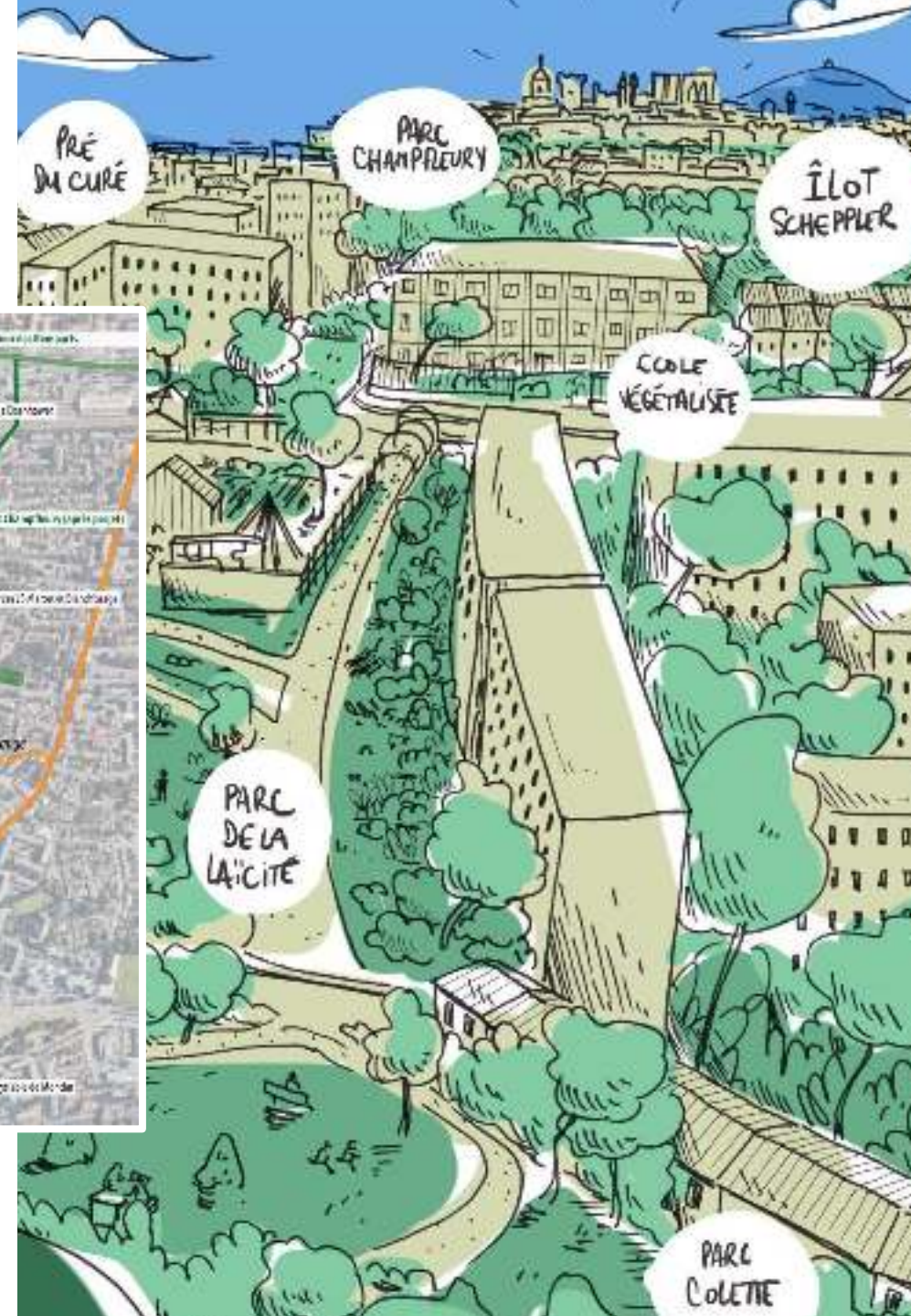
Le temps des écosystèmes

Emergence d'une nouvelle culture de projet emboitant les échelles et les temporalités.

Le choix des sites à transformer se fait dans une vision du contexte élargi, soit comme point de départ soit comme partie prenante d'un ensemble d'actions visant à l'apaisement des quartiers.



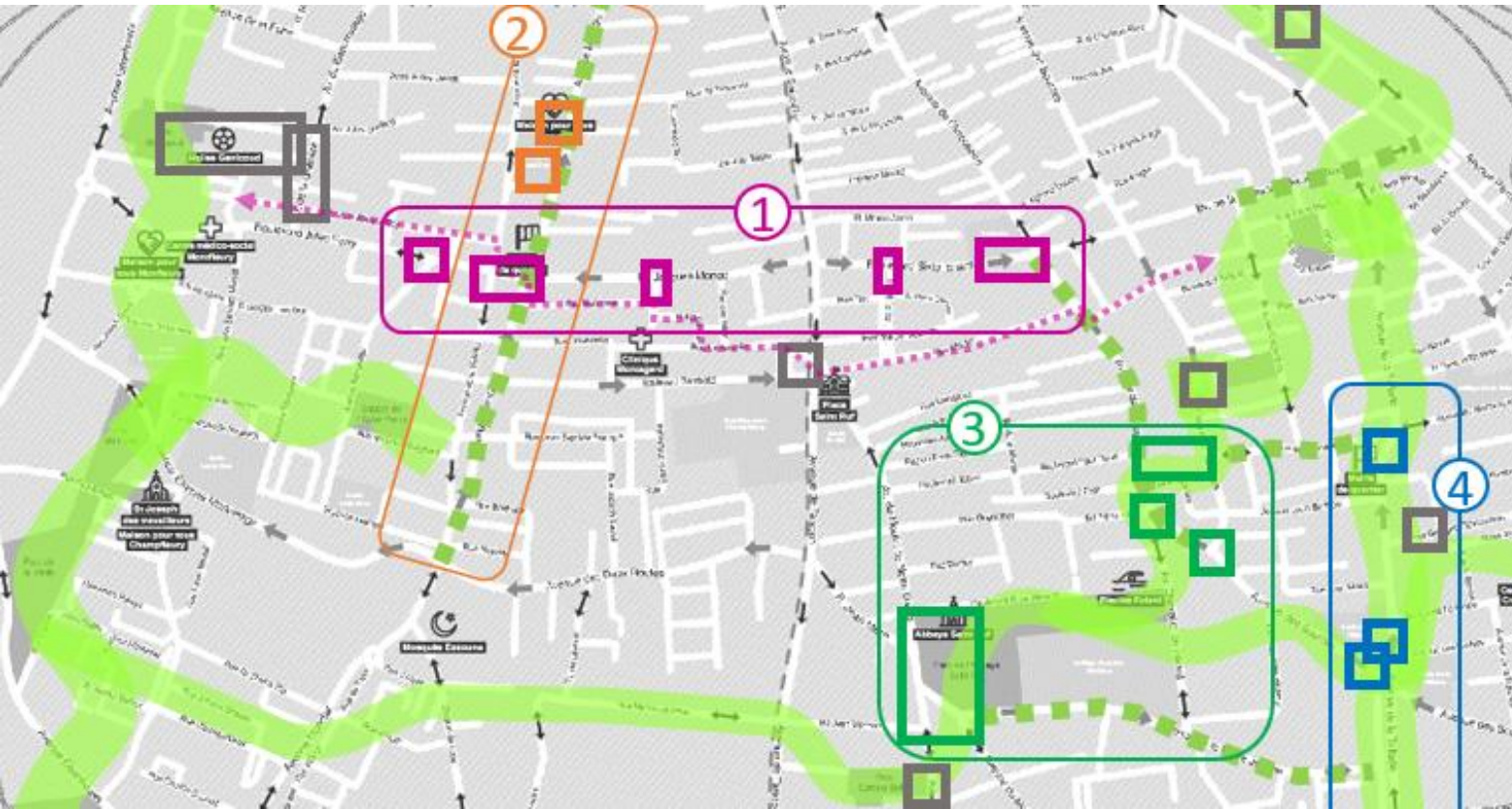
Coulée Verte
des quartiers ouest



L'école de quartier

Le système de la ville du quotidien

Le chemin des écoliers entre l'école maternelle Arrousaire et l'école élémentaire St. Ruf (répondant à la même carte scolaire mais distants de 570 mètres) permet en réalité d'imaginer un lien orienté modes doux entre différentes centralités de quartiers.



L'axe de l'avenue Monclar

Le système des équipements de proximité

Le groupe scolaire Marcel Perrin situé sur l'avenue Monclar est l'une des pièces de la transformation de cet axe majeur pour les faubourgs sud.

Square, Avenue, piste cyclable, parvis, plateau piéton, placettes, commerces de proximité, cour partagée, Mairie de Quartier, Centre Social et Culturel, comme autant d'ingrédients pour révéler l'existence d'un véritable écosystème.



La coordination des actions

Triptyque Cours, parvis, Chemin des écoliers

La disparition des espaces de stationnement au profit de la vie de quartier et de l'apaisement des déplacements.
 Les intérêts divergents ou convergents des riverains, des familles et des professionnels.
 Rendre crédibles les alternatives à travers les aménagements.



Légende :

- Cheminements protégés, séparés de la circulation
- Cheminements sur voies apaisées
- Limites de la voirie voirie théorique
- Temps théoriques en min à pied
- Temps théoriques en min à vélo

La voiture, une fausse bonne idée !

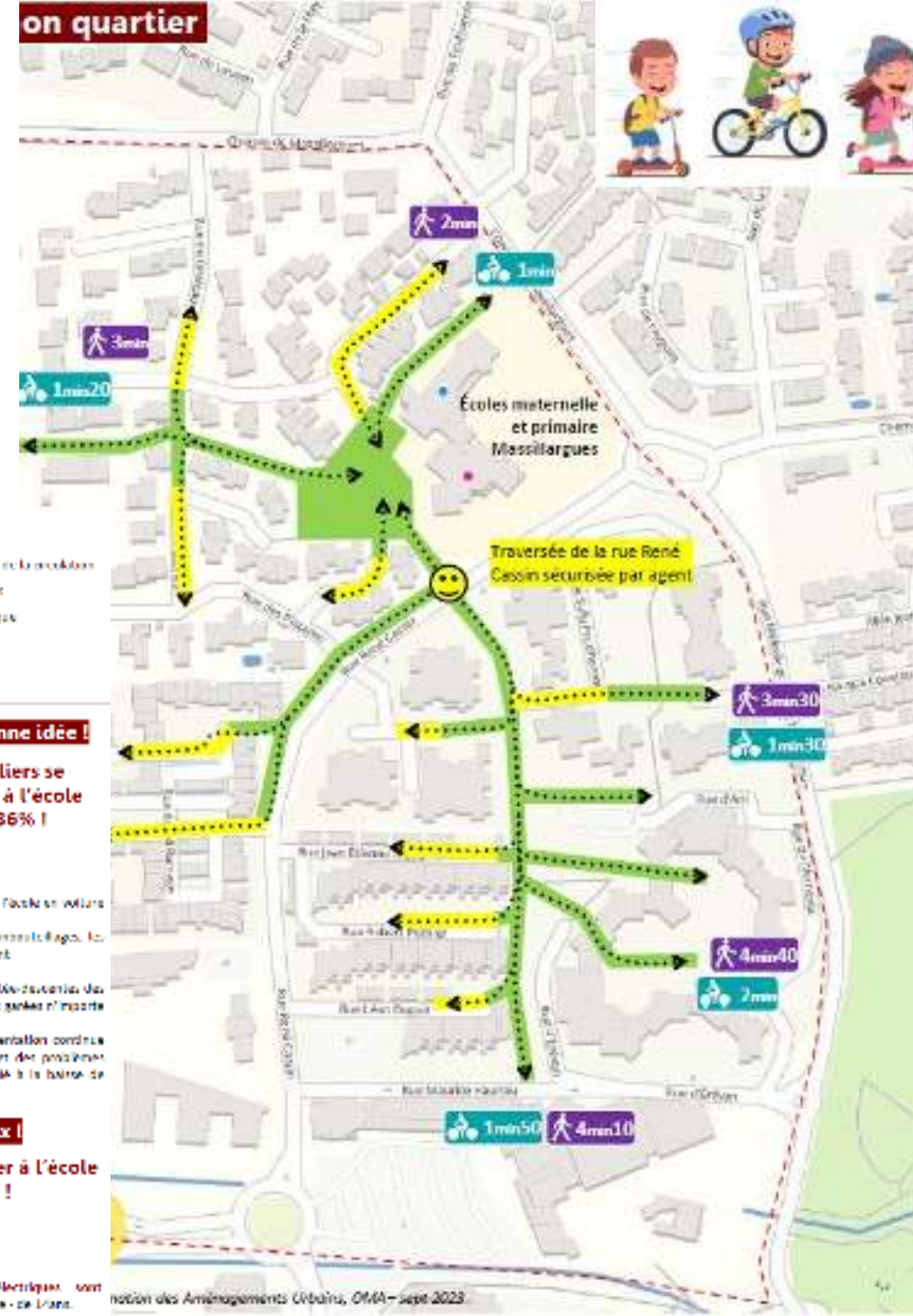
En 30ans, la part d'écoliers se rendant à pied ou à vélo à l'école est passée de 60% à 36% !

- Les enfants se rendent de plus en plus à l'école en voiture unique :
- C'est souvent plus long, entre les emplacements, les départs, la recherche de stationnement
- Ça pollue !
- C'est souvent, inutilement, une source de danger pour les enfants d'interaction avec les voitures garées n'importe comment
- C'est mauvais pour la santé, l'augmentation continue depuis 20ans de l'obésité infantile et des problèmes qu'elle entraîne étant directement lié à la baisse de pratique de la marche.

Vélo, à pied... J'ai le choix !

Le plus sympa, c'est d'aller à l'école à pied ou à vélo !

- C'est écolo !
- C'est bon pour la santé !
- C'est souvent plus rapide !
- ATTENTION : les motivations théoriques sont intéressantes à plusieurs abas enfants de - de 12ans.



5/

Le temps d'expérimenter

- Évolution des savoir-faire au sein des collectivités ;
- Enchaînement des actions et identification des leviers déclencheurs > 20% d'actions pour 80% d'effets ;
- Renforcement des lignes de forces vers ou à partir de l'école ;
- Communication et accompagnement au changement ;
- Ouverture des cours hors temps scolaire ;
- Fermetures temporelles des abords directs.

