

Pour des espaces publics non sexistes

Atelier “Rue de l’Avenir”/ Jeudi 28 mai 2026

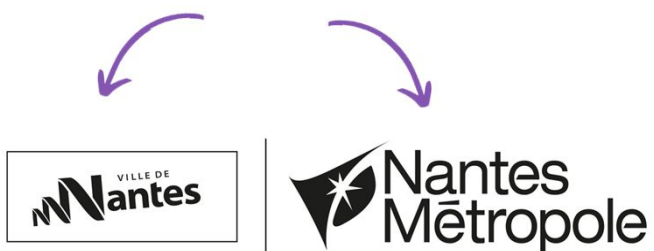
Direction de l’espace public – Marie Larnaudie
Chargée de mission transition écologique – égalité f/h



Une direction qui pilote le “marqueur Égalité” au niveau métropolitain

La **direction égalité** porte l’engagement des collectivités pour l’égalité, mobilise les énergies du territoire, et accompagne la transformation des politiques publiques en faveur d’une ville égalitaire, inclusive et émancipatrice

Une direction “mutualisée”



Au niveau politique :

1ère adjointe de la ville de Nantes, déléguée aux Finances - Ville non sexiste - Aménagement et grands projets d'espace public - Proximité, accessibilité universelle, propreté : **Mahaut Bertu**

Conseillère municipale déléguée à la ville non sexiste, au budget sensible au genre, aux familles monoparentales : **Mélissa Hélyary**

Conseillère métropolitaine déléguée Solidarité, handicap, longévité, égalité femme-homme, budget sensible au genre : **Marlène Collineau**

Au niveau technique : un pôle dédié de 4 personnes à la ville non-sexiste pour animer la politique publique

Au niveau du territoire : le réseau de la ville non-sexiste de plus de 80 membres

Budget :

- plus de 250 000€ pour soutenir les associations avec une attention particulière pour les projets des associations de proximité
- plus de 200 000€ pour développer les projets, des budgets portés par les autres directions au regard de la transversalité de cette politique
- 2 millions d'euros pour Citad'Elles

La politique publique “Conciliation et usages des espaces publics”

La Direction de l'espace public qui être garante de la coherence et la mise en oeuvre des enjeux d'aménagement et de gestion des espaces publics



- ▶ **Axe stratégique : un espace public à vivre pour toutes et tous**
- ▶ **Action phare : un guide d'aide à la conception pour des espaces publics non genrés (objectif 2027)**

Au niveau politique :

La 4e Vice-présidente de Nantes metropole déléguée à l'espace public ; Laure Beslier

Au niveau technique :

Une chargée de mission égalité f/h et genre

Budget : 98,3 millions d'euros pour les espaces publics ; 305,7 millions d'euros pour les mobilités

Ville non-sexiste : de l'ambition politique initiale à l'action

"Faire de Nantes la **première ville non-sexiste** de France **d'ici 2030** " (Programme politique de Johanna Rolland - Mandat 2020-2026)

Ambition politique

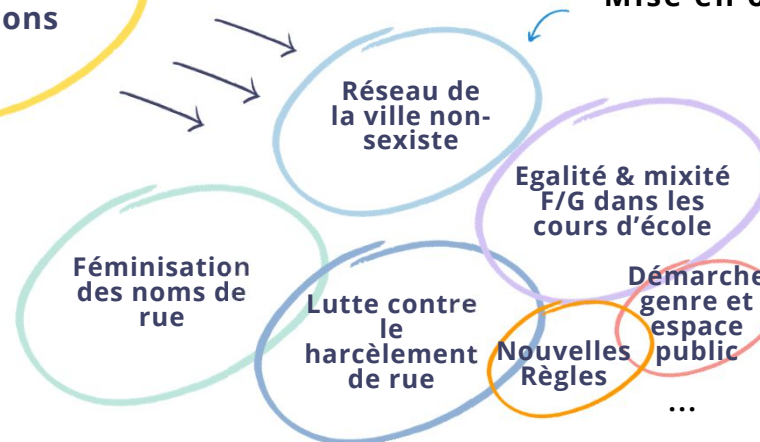
Moyens mis en œuvre par les pouvoirs publics, pour atteindre un objectif dans un domaine et contexte particulier

Politique publique
ville non-sexiste

Définition des **axes stratégiques (4), priorités (15) et actions (100)**

Plan d'actions

Mise en œuvre des actions



De nombreuses directions impliquées !!

L'ampleur du sexisme, à Nantes comme ailleurs

99% des femmes victimes d'un acte ou commentaire sexiste au moins une fois dans leur vie en France. Seulement 3% de ces actes font l'objet d'une plainte (HCE, 2019)

87 % des femmes ont déjà été victimes de harcèlement sexiste ou sexuel dans les transports (Ministère des transports, 2019)

Dans la moyenne nationale, **12 000 femmes victimes de violences chaque année à Nantes** (AURAN, 2017)

A Nantes, des enjeux prioritaires

- **Les femmes, premières victimes de la précarité, notamment dans les QPV**

Temps de travail réduit ou fragmenté, revenus inférieurs, isolement, cumul des discriminations, poids de la charge mentale et domestique à tous les âges de la vie (de la maternité aux aidant-e-s)...
Accentué dans une situation de monoparentalité

- **Des pratiques différenciées selon le sexe et le genre, souvent subies**

Fréquentation de l'espace public, pratiques de mobilités, pratiques sportives

- **Un sentiment d'insécurité dans l'espace public**

En particulier la nuit et/ou aux abords de certains espaces fréquentés majoritairement par des hommes

Un sujet avec des attentes sociétales fortes

- Prises de conscience et de **libération de la parole** (post mouvement #me too)
- **Objectivation des inégalités et de leurs coûts/impacts** : 118 milliards d'euros par an sur l'économie française
- **Lenteur et caractère récent et fragile des avancées** en matière de droits des femmes et d'égalité femme-homme, mouvements réactionnaires
- **Convergence des combats** qui visent l'abolition de tous les systèmes de domination (économique, de sexe, raciaux etc)



118 milliards d'euros par an sur l'économie française (Fondation des femmes) *dont* :

- 3,6 milliards sont liés aux violences conjugales
- 89,3 milliards sont liés aux comportements virils
- 22,15 milliards sont liés aux inégalités économiques
- 3,6 milliards sont liés à la santé



A titre individuel, un viol coûte à la victime 810 000 euros (estimation haute) / 60 000 euros (estimation basse), l'inégalité salariale coûte 5 420 euros par an aux femmes et en couple ces dernières dépensent 25 169 euros de plus que leur conjoint


4 axes stratégiques, 15 priorités, 20 actions phares

1/ Soutenir une dynamique d'émancipation et d'autonomie des Nantaises et personnes LGBTQIA+

- Citad'Elles
- Droits LGBTQIA+
- Précarité menstruelle

2/ Garantir le droit à la ville des Nantaises et personnes LGBTQIA+

- Démarche Genre & Espaces publics
- Protocole de prévention des VSS en milieu festif
- Cours d'écoles égalitaires
- Accès à la pratique sportive
- Lutte contre le harcèlement de rue



*Agir pour une
ville
non-sexiste*

3/ Conforter et mettre en visibilité le rôle créateur et transformateur des Nantaises et personnes LGBTQIA+

- 8 mars / 25 novembre / 28 mai / Assises nationales
- Réseau ville non-sexiste
- Matrimoine, Féminisation des noms de rue
- Campagnes comportementales

4/ Continuer la trajectoire d'exemplarité en tant qu'employeur et institution

- Lutte contre les stéréotypes
- Dispositif signalement VSS Interne
- Congé menstruel
- BSG/Commande publique

- Engagement politique “ **Définir une doctrine à la nantaise sur la conception et l’aménagement des espaces publics et des cours d’écoles favorisant la mixité et le respect des genres.** ” (n°221)
- Constat : **Les femmes et les hommes n’ont pas le même rapport à l’espace public et ne le perçoivent pas de la même manière**
- Chiffres clé :
A Nantes 34% des femmes ont subi des insultes ou des propos sexistes dans l’espace public (TMO, 2023)
En France 76% des femmes déclarent avoir peur de rentrer seules chez elle le soir (HCE, 2022) et 52% des femmes se sentent en insécurité dans les transports en commun (Yougov, mars 2022)
- Objectifs : **Partager un référentiel commun pour aménager et animer des espaces publics qui prennent en compte les usages et besoins de toutes et tous**
- Méthode : une démarche évaluative (2024-2025)

Objectifs :

Évaluer l’efficacité et la pertinence d’espaces publics existants

Identifier les freins et les leviers

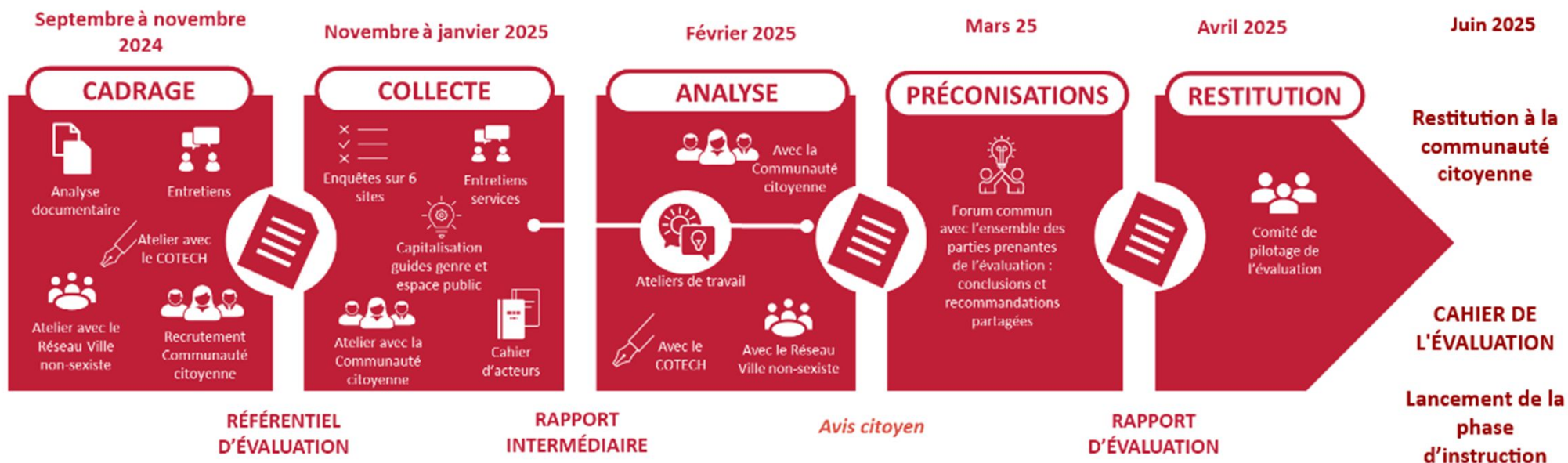
Faire émerger des préconisations pour nourrir un **plan d’actions** et un futur **guide technique**

Revenir vers les participants et participantes avec une **réponse argumentée**

Modalités : entretiens, enquêtes sur sites, marches exploratoires, ateliers...

Calendrier : septembre 2024 à juin 2025

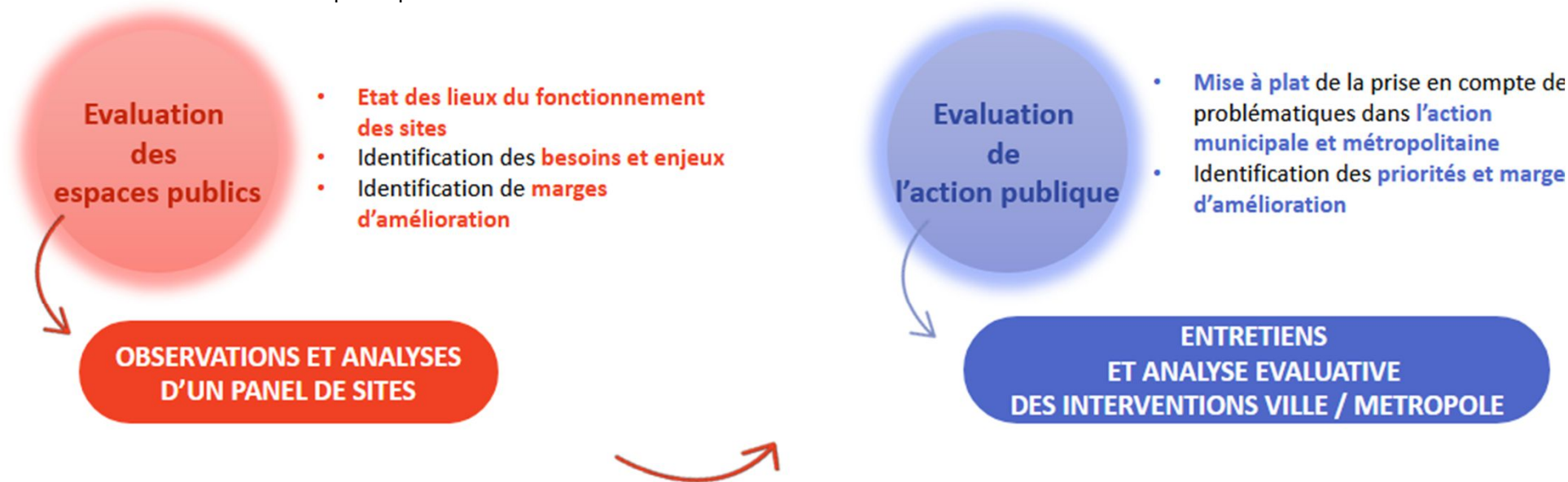
Accompagnement par AMO évaluation, sociologues, experte sur le genre



► La démarche évaluative en deux volets

Les femmes et personnes LGBTQIA+ s’approprient-elles librement l’espace public ? Qu’en disent leurs usages, leurs perceptions et leurs représentations ? Quels sont leurs difficultés et besoins spécifiques dans l’espace public ?

Dans quelle mesure les enjeux de genre sur l’espace public sont-ils intégrés aux politiques publiques de la collectivité ?



En quoi les enjeux de genre identifiés sur le terrain sont-ils bien pris en compte dans l’action municipale et métropolitaine ?

► La démarche évaluative ouverte et multi-acteurs

SERVICES

- Le **comité technique**
- Dispositif de **sensibilisation / formation**
- Des **entretiens** auprès des services dans le cadre de l'évaluation

ELUS

- Organisation d'un **temps de sensibilisation** (en cours de définition)
- **Comité de pilotage**

PARTENAIRES ASSOCIATIONS

- Mobilisation du **réseau Ville Non Sexiste de la Ville**
- Contributions ciblées d'associations / partenaires sous la forme d'un **cahier d'acteurs**

► La démarche évaluative ouverte et multi-acteurs

COMMUNAUTÉ CITOYENNE

- Constitution d'une communauté citoyenne pour contribuer à l'évaluation :
 - identification et priorisation des enjeux-clés,
 - participation à des marches exploratoires
 - regard porté sur les éléments évaluatifs de l'action de la Ville/Métropole
- Composition selon une logique de « panelisation » pour toucher une diversité de profils :



PROFILS SOCIO- DEMOGRAPHIQUES

- Femmes, minorités sexuelles et de genre
- Ages
- Situations d'emploi et catégorie socio-professionnelle
- Territoires : typologie de lieu de résidence (centre-ville, quartiers périurbains, quartiers politiques de ville) ; niveau de desserte déclaré en transports ; commune de résidence

► Les 10 priorités issues de la démarche

- 1 Proposer **une définition** de l'**espace public égalitaire** qui soit **partagée** sur le territoire de Nantes Métropole
- 2 **Accompagner le déploiement** de cette approche de manière intégrée à la **conduite d'opérations** sur les espaces publics
- 3 Faire de **la culture**, un vecteur de changement et de **transformation des représentations et symboles** dans l'espace public :
- 4 Faire de la **ville** un lieu de **soutien et de refuge** pour toutes les femmes et personnes LGBTQIA+ en danger sur l'espace public
- 5 Faire de l'espace public, un **espace de sensibilisation percutante**
- 6 **Diversifier les usages des lieux** majoritairement **occupés par des hommes**
- 7 Développer la **pratique du vélo par les femmes**
- 8 **Aménager** l'espace public de sorte à le **rendre plus agréable**
- 9 **Développer des toilettes publiques accueillantes et adaptées aux besoins des femmes et personnes LGBTQIA+**
- 10 Penser la place de la **parentalité dans les espaces publics**

► Instruction des 85 préconisations en interne (en cours) :

Cotech en juin prochain – COPIL automne 2026

- ### ► Un appel à expérimenter pour tester à court terme des projets sur l'espace public : mise en oeuvre de 4 projets



Focus sur la pratique du vélo par les femmes (propositions issues de la démarche évaluative)

N°7 : Développer la pratique du vélo par les femmes	Augmenter les aménagements cyclables sécurisés	45	Instaurer des pistes cyclables sécurisées, séparées de la chaussée (avec des bordures et élargies)
		46	Mettre à disposition davantage d'arceaux pour vélos/vélos cargos
	Rendre la pratique du vélo accessible à toutes et tous	47	Proposer des ateliers d'auto-réparation en non-mixité
		48	Proposer des promenades collectives à vélo, dédiées en premier lieu aux femmes
		49	Encourager la pratique du vélo par une communication non axée sur la performance (emploi, santé)
		50	Veiller à sécuriser les parcours en les éclairant (notamment les carrefours / passages discontinus)
		51	Installer des stationnements vélo dans les résidences privées, chez les bailleurs sociaux
		52	Installer des aménagements pour déposer son vélo près des lieux festifs
		53	Revoir les objectifs d'aménagement pour ne pas inciter la vitesse
		54	Jalonner les itinéraires pour les rendre plus intuitifs
		55	Communiquer à large échelle sur les stationnements disponibles dans la ville pour les vélos (Nantes dans la poche)

Appel à expérimenter “pour des espaces publics non sexistes”

Critères : innovation, impact, faisabilité, reproductibilité

Durée de l'expérimentation : juin 2026 à septembre 2027

Budget : 100 000 euros + 50 000 euros (évaluation)



- **Station Couleurs : rendre visibles les cultures queer dans l'espace public**

Porté par le Collectif Tréteaux la Nuit (pilote), les associations CEMEA Pays de la Loire, NOSIG Centre LGBTQIA+ de Nantes, Les Faggots, la librairie Les Vagues et la sociologue Marion Tourrier-Léglise.

Station Couleurs est un projet de **mobilier, inspiré du kiosque, pensé comme un nouvel espace public inclusif pour les personnes LGBTQIA+**. Ce lieu a vocation à rendre visible la culture queer, à accueillir des animations saisonnières et à proposer des actions pédagogiques de sensibilisation aux différentes existences queer. Co-conçu et co-construit avec les habitantes et habitants, Station Couleurs sera installé en centre-ville de Nantes. Un appel à participation a été lancé pour mobiliser des bénévoles autour de la construction et de l'animation de cet espace.

Co-conçu et co-construit avec les habitantes et habitants, Station Couleurs sera installé en centre-ville de Nantes (lieu en cours de définition). Un appel à participation a été lancé pour mobiliser des bénévoles autour de la construction et de l'animation de cet espace.

- **Les Voies de l'Égalité : sensibiliser et faire évoluer les comportements**

Porté par TWO POINTS, l'ADPS44, Clown en nez veille, Compagnons Bâisseurs et Greenact.

Ce projet vise à **accompagner les changements de comportements** face au sexisme dans l'espace public. Il prévoit l'installation de quatre mobiliers d'affichage évolutifs dans le quartier prioritaire de Bottière Pin-Sec.

Co-crésés avec les habitantes et habitants du quartier, ces supports permettront de recueillir et de valoriser des paroles, tout en servant de supports à des animations de sensibilisation. Les Voies de l'Égalité font de l'espace public un lieu d'expression, de dialogue et de pédagogie collective.

Appel à experimenter “pour des espaces publics non sexistes

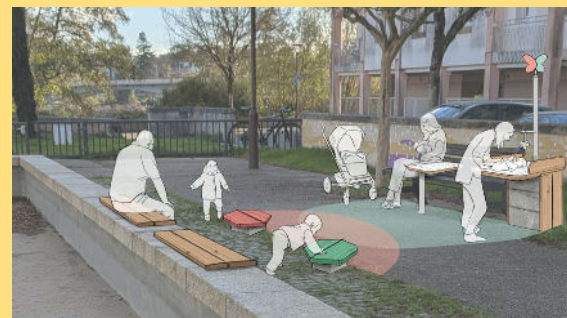
- **Les Bancs du dialogue : réinventer le mobilier pour les jeunes**

Dans le quartier Rezé Château, ce projet imagine de nouveaux espaces de rencontre pour les adolescents. Balancelles, assises face-à-face ou modules ludiques : ces installations favorisent les échanges et la mixité, tout en intégrant des messages issus de témoignages de jeunes sur les questions de genre. Le projet est porté par Parenthèses Enchantées, Gueules de bois et le média Les Autres Possibles.



- **Espace Papillons : penser la ville à hauteur de parents**

Porté notamment par la Samoa, Studio Boost et Ici Nantes, ce projet répond aux besoins concrets des parents dans l'espace public. Il propose des modules complémentaires aux mobiliers existants pour offrir à la fois intimité (allaitement, change) et convivialité (jeux, espaces de partage). L'Est de l'île de Nantes est pressenti pour installer ces espaces.



Merci !

Contact : marie.larnaudie@nantesmetropole.fr